

Dell Inspiron One 2020

소유자 매뉴얼

컴퓨터 모델: Inspiron One 2020
규정 모델: W06B
규정 유형: W06B001



참고, 주의 및 경고



참고: "참고"는 컴퓨터를 보다 효율적으로 사용하는 데 도움을 주는 중요 정보를 제공합니다.



주의: "주의"는 지침을 준수하지 않을 경우 하드웨어의 손상 또는 데이터 유실 위험이 있음을 알려줍니다.




경고: "경고"는 재산상의 피해나 심각한 부상 또는 사망을 유발할 수 있는 위험이 있음을 알려줍니다.

이 문서의 정보는 사전 통보 없이 변경될 수 있습니다.

© 2012 Dell Inc. 저작권 본사 소유.

Dell Inc.의 서면 승인 없이 어떠한 방식으로든 본 자료를 무단 복제하는 행위는 엄격히 금지됩니다.

본 설명서에 사용된 상표: Dell™, DELL 로고 및 Inspiron™은 Dell Inc.의 상표입니다. Microsoft®, Windows® 및 Windows 시작 버튼 로고 는 미국 및/또는 기타 국가에서 Microsoft Corporation의 상표 또는 등록 상표입니다. Intel® 및 Intel SpeedStep®은 미국 및 기타 국가에서 Intel Corporation의 등록 상표입니다. Bluetooth®는 Bluetooth SIG, Inc. 소유의 등록 상표이고 Dell에서 라이선스를 받아 사용합니다.

본 설명서에서는 특정 회사의 표시나 제품 이름을 지칭하기 위해 기타 상표나 상표명을 사용할 수도 있습니다. Dell Inc.는 자사가 소유하고 있는 것 이외의 타사 소유 상표 및 상표명에 대한 어떠한 소유권도 갖고 있지 않습니다.

차례

1	기술 개요	7
	컴퓨터 내부 모양	7
	시스템 보드 구성 부품	8
2	시작하기 전에	11
	컴퓨터 및 연결된 장치 끄기	11
	안전 지침	11
	권장 도구	12
3	컴퓨터 내부 작업을 마친 후에	13
4	스탠드 덮개	15
	스탠드 덮개 제거	15
	스탠드 덮개 장착	16
5	스탠드	17
	스탠드 제거	17
	스탠드 장착	18
6	후면 덮개	19
	후면 덮개 제거	19
	후면 덮개 장착	20
7	하드 드라이브	21
	하드 드라이브 제거	21
	하드 드라이브 장착	23
8	광학 드라이브	25
	광학 드라이브 제거	25
	광학 드라이브 장착	26
9	B-CAS 카드(일본)	27
	B-CAS 카드 제거	27
	B-CAS 카드 장착	28

10	컨버터 보드	29
	컨버터 보드 제거	29
	컨버터 보드 장착	30
11	메모리 모듈	31
	메모리 모듈 제거	31
	메모리 모듈 장착	33
12	시스템 보드 실드	35
	시스템 보드 실드 제거	35
	시스템 보드 실드 장착	36
13	안테나 입력 커넥터	37
	안테나 입력 커넥터 제거	37
	안테나 입력 커넥터 장착	38
14	안테나 모듈	39
	안테나 모듈 제거	39
	안테나 모듈 장착	40
15	TV 튜너 카드(옵션)	41
	TV 튜너 카드 제거	41
	TV 튜너 카드 장착	43
16	무선 미니 카드(옵션)	45
	무선 미니 카드 제거	45
	무선 미니 카드 장착	47
17	코인 셀 배터리	49
	코인 셀 배터리 제거	49
	코인 셀 배터리 장착	50
18	스피커	51
	스피커 제거	51
	스피커 장착	53
19	팬	55
	팬 제거	55
	팬 장착	56

20 전원 버튼 어셈블리	57
전원 버튼 어셈블리 제거	57
전원 버튼 어셈블리 장착	59
21 프로세서 방열판	61
프로세서 방열판 제거	61
프로세서 방열판 장착	63
22 프로세서	65
프로세서 제거	65
프로세서 장착	67
23 시스템 보드	69
시스템 보드 제거	69
시스템 보드 장착	71
BIOS에 서비스 태그 입력	71
24 디스플레이 패널	73
디스플레이 패널 제거	73
디스플레이 패널 장착	77
25 적외선(IR) 수신기	79
적외선 수신기 제거	79
적외선 수신기 장착	82
26 중간 프레임	83
중간 프레임 제거	83
중간 프레임 장착	85
27 카메라 모듈	87
카메라 모듈 제거	87
카메라 모듈 장착	89
28 디스플레이 베젤	91
디스플레이 베젤 제거	91
디스플레이 베젤 장착	93

29 시스템 설정	95
개요	95
잊은 암호 지우기	106
CMOS 설정 지우기	107
30 BIOS 플래싱	109

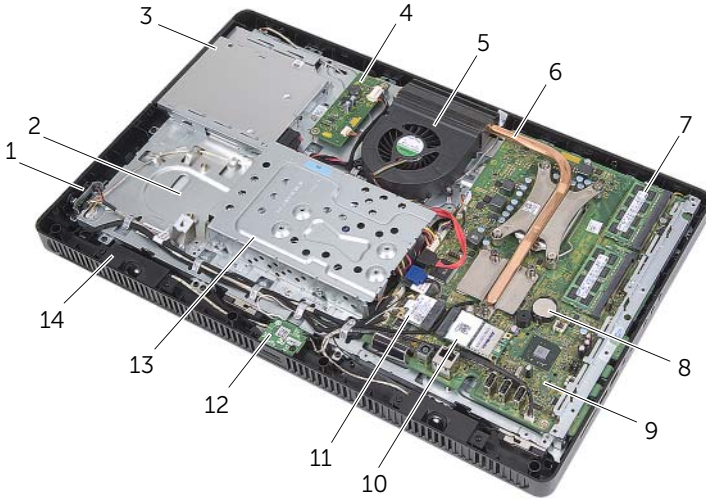
1

기술 개요



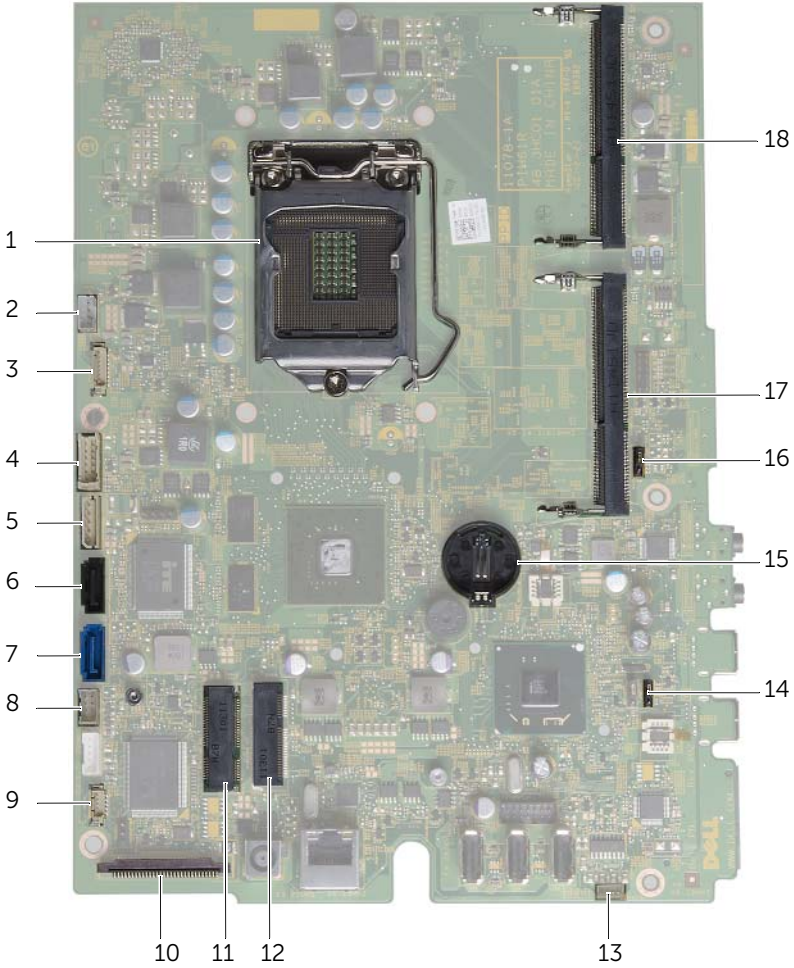
경고: 컴퓨터 내부 작업을 시작하기 전에 컴퓨터와 함께 제공된 안전 정보를 읽어 보고 11페이지의 "시작하기 전에"의 단계를 따릅니다. 자세한 안전 모범 사례 정보는 **Regulatory Compliance(규정 준수) 홈 페이지(dell.com/regulatory_compliance)**를 참조하십시오.

컴퓨터 내부 모양



1	전원 버튼 보드	2	새시
3	광학 드라이브 어셈블리	4	컨버터 보드
5	팬	6	프로세서 방열판
7	메모리 모듈	8	코인 셀 배터리
9	시스템 보드	10	TV 튜너 카드(옵션)
11	무선 미니 카드	12	B-CAS 카드(일본)
13	하드 드라이브 어셈블리	14	스피커(2개)

시스템 보드 구성 부품





1	프로세서 소켓	2	팬 케이블 커넥터(FANC1)
3	카메라 케이블 커넥터(WEBCAM)	4	컨버터 보드 케이블 커넥터 (CONVERTER)
5	하드 드라이브 및 광학 드라이브 전원 케이블 커넥터(SATAP1)	6	광학 드라이브 케이블 커넥터 (SATA_ODD)
7	하드 드라이브 케이블 커넥터 (SATA_HDD)	8	전원 버튼 및 하드 드라이브 작동 표시 등 케이블 커넥터 (PWRCN1)
9	IR 케이블 커넥터(IR_IN)	10	디스플레이 케이블 커넥터
11	무선 미니 카드 커넥터 (MINICARD WIFI)	12	TV 튜너 카드 커넥터 (MINICARD TV)
13	스피커 케이블 커넥터(SPEAKER)	14	암호 점퍼(PWCLR1)
15	배터리 소켓(BT1)	16	CMOS 점퍼(CMOCL1)
17	메모리 모듈 커넥터(DIMMB1)	18	메모리 모듈 커넥터(DIMMA1)

2

시작하기 전에

컴퓨터 및 연결된 장치 끄기

- △ 주의: 데이터 손실 위험이 있으므로, 열려 있는 모든 파일을 저장하고 닫은 다음 사용 중인 모든 프로그램을 종료합니다.
- 1 열려 있는 파일을 모두 저장하고 닫은 다음 사용 중인 모든 프로그램을 종료합니다.
 - 2 시작  을 클릭하고 종료를 클릭합니다.
Microsoft Windows가 종료되고 컴퓨터가 꺼집니다.
 **참고:** 다른 운영 체제를 사용하고 있는 경우 해당 운영 체제의 설명서에서 종료 지침을 참조하십시오.
 - 3 전원 콘센트에서 컴퓨터와 컴퓨터에 연결된 모든 장치를 분리합니다.
 - 4 컴퓨터에서 전화선, 네트워크 케이블 및 장착된 장치를 분리합니다.
 - 5 컴퓨터의 전원 플러그를 뽑은 후 약 5초 동안 전원 버튼을 눌러 시스템 보드를 접지시킵니다.

안전 지침

컴퓨터의 손상을 방지하고 안전하게 작업하기 위해 다음 안전 지침을 따르십시오.

- ⚠ 경고: 컴퓨터 내부 작업을 시작하기 전에 컴퓨터와 함께 제공된 안전 정보를 읽어보십시오. 자세한 안전 모범 사례 정보는 **Regulatory Compliance(규정 준수) 홈 페이지** (dell.com/regulatory_compliance)를 참조하십시오.
- ⚠ 경고: 컴퓨터 덮개 및 패널을 열기 전에 전원을 모두 분리합니다. 컴퓨터 내부 작업을 마친 후 전원에 연결하기 전에 덮개, 패널 및 나사를 모두 장착합니다.
- △ 주의: 컴퓨터 손상 방지를 위해, 작업 표면이 평평하고 깨끗한지 확인합니다.
- △ 주의: 구성요소 및 카드 손상을 방지하기 위해 구성요소 및 카드를 잡을 때 핀이나 단자를 잡지 말고 모서리를 잡습니다.
- △ 주의: 숙련된 서비스 기술자만 컴퓨터 덮개를 제거하고 컴퓨터 내부의 구성요소에 액세스할 수 있습니다. 안전 지침, 컴퓨터 내부 작업 및 정전기 방전 방지에 대한 전체 정보는 안전 지침을 참조하십시오.
- △ 주의: 컴퓨터 내부의 부품을 만지기 전에 컴퓨터 뒷면 금속처럼 도색되지 않은 금속 표면을 만져 접지하십시오. 작업하는 동안 도색되지 않은 금속 표면을 주기적으로 만져 내부 구성요소를 손상시킬 수 있는 정전기를 제거합니다.
- △ 주의: 케이블을 분리할 때는 케이블을 직접 잡아 당기지 말고 커넥터나 당김 탭을 잡고 분리하십시오. 일부 케이블에는 잠금 탭이나 나비 나사가 있는 커넥터가 달려 있으므로 이와 같은 종류의 케이블을 분리하기 전에 이러한 탭이나 나비를 해제해야 합니다. 케이블을 분리하는 경우 커넥터 핀이 구부러지지 않도록 평평하게 두어야 합니다. 케이블을 연결하는 경우 커넥터 및 포트의 방향이 올바르게 맞춰졌는지 확인합니다.
- △ 주의: 네트워크 케이블을 분리하려면 먼저 컴퓨터에서 케이블을 분리한 다음 네트워크 장치에서 케이블을 분리합니다.

권장 도구

이 문서의 절차를 수행하기 위해 다음 도구가 필요할 수 있습니다.

- 십자 드라이버
- 육각 너트 드라이버
- 플라스틱 스크라이브

3

컴퓨터 내부 작업을 마친 후에

교체 절차를 완료한 후 다음을 확인합니다.

- 나사를 모두 끼우고 컴퓨터 내부에 남아 있는 나사가 없는지 확인합니다.
- 컴퓨터를 바로 세웁니다.
- 컴퓨터 내부 작업을 시작하기 전에 제거한 외부 장치, 케이블, 카드 및 기타 부품을 모두 연결했는지 확인합니다.
- 컴퓨터 및 연결된 모든 장치를 전원 콘센트에 연결합니다.



주의: 컴퓨터의 전원을 켜기 전에 나사를 모두 끼우고 컴퓨터 내부에 남아 있는 나사가 없는지 확인합니다. 이렇게 하지 않으면 컴퓨터가 손상될 수 있습니다.

4

스탠드 덮개

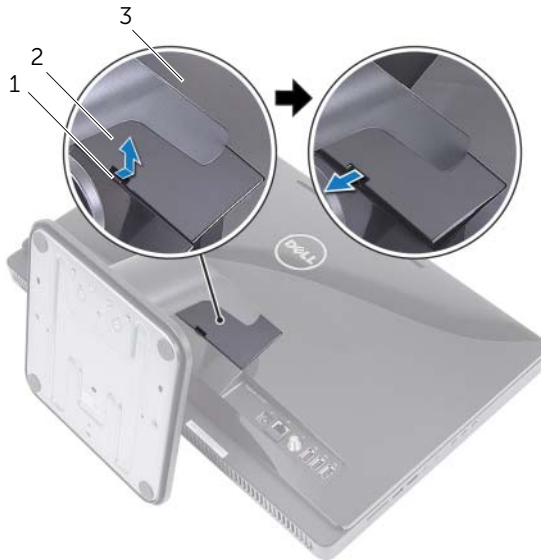
경고: 컴퓨터 내부 작업을 시작하기 전에 컴퓨터와 함께 제공된 안전 정보를 읽어 보고 11페이지의 "시작하기 전에"의 단계를 따릅니다. 자세한 안전 모범 사례 정보는 **Regulatory Compliance(규정 준수)** 홈 페이지(dell.com/regulatory_compliance)를 참조하십시오.

스탠드 덮개 제거

절차

주의: 디스플레이의 굽힘 방지를 위해, 컴퓨터를 열기 전에 컴퓨터를 부드러운 천이나 깨끗한 표면에 놓아야 합니다.

- 1 평평한 표면에 컴퓨터를 뒤집어 놓습니다.
- 2 스탠드 덮개의 탭을 누르고 스탠드 덮개를 들어 올립니다.
- 3 스탠드 덮개를 밀어서 컴퓨터에서 분리합니다.



- | | |
|---------|----------|
| 1 탭 | 2 스탠드 덮개 |
| 3 후면 덮개 | |

스탠드 덮개 장착

절차

- 1 스탠드 덮개의 탭을 후면 덮개의 슬롯에 밀어 넣습니다.
- 2 딸깍 소리가 나면서 제 자리에 고정될 때까지 스탠드 덮개를 끼웁니다.
- 3 13페이지의 "컴퓨터 내부 작업을 마친 후에"의 지침을 따릅니다.

5

스탠드

⚠ 경고: 컴퓨터 내부 작업을 시작하기 전에 컴퓨터와 함께 제공된 안전 정보를 읽어 보고 11페이지의 "시작하기 전에"의 단계를 따릅니다. 자세한 안전 모범 사례 정보는 **Regulatory Compliance(규정 준수) 홈 페이지(dell.com/regulatory_compliance)**를 참조하십시오.

스탠드 제거

사전 작업

스탠드 덮개를 제거합니다. 15페이지의 "스탠드 덮개 제거"을(를) 참조하십시오.

절차

- 1 스탠드를 새시에 고정시키는 나사를 제거합니다.
- 2 스탠드를 위쪽으로 돌린 채 밀어서 컴퓨터에서 분리합니다.



1	스탠드	2	나사(4개)
---	-----	---	--------

스탠드 장착

절차

- 1 스탠드의 탭을 후면 덮개의 슬롯에 밀어 넣습니다.
- 2 스탠드를 새시에 고정시키는 나사를 끼웁니다.

후속 작업

- 1 스탠드 덮개를 장착합니다. 16페이지의 "스탠드 덮개 장착"을(를) 참조하십시오.
- 2 13페이지의 "컴퓨터 내부 작업을 마친 후에"의 지침을 따릅니다.

6

후면 덮개

경고: 컴퓨터 내부 작업을 시작하기 전에 컴퓨터와 함께 제공된 안전 정보를 읽어 보고 11페이지의 "시작하기 전에"의 단계를 따릅니다. 자세한 안전 모범 사례 정보는 **Regulatory Compliance(규정 준수)** 홈 페이지(dell.com/regulatory_compliance)를 참조하십시오.

후면 덮개 제거

사전 작업

- 1 스탠드 덮개를 제거합니다. 15페이지의 "스탠드 덮개 제거"을(를) 참조하십시오.
- 2 스탠드를 제거합니다. 17페이지의 "스탠드 제거"을(를) 참조하십시오.

절차

- 1 광학 드라이브 위쪽부터 시작해서 후면 덮개를 살짝 들어 중간 프레임에서 분리합니다.
- 2 후면 덮개를 들어 올려 컴퓨터에서 분리합니다.



1 중간 프레임

2 후면 덮개

후면 덮개 장착

절차

후면 덮개의 탭을 중간 프레임의 탭에 맞추고 후면 덮개를 제자리에 끼웁니다.

후속 작업

- 1 스탠드를 장착합니다. 18페이지의 "스탠드 장착"을(를) 참조하십시오.
- 2 스탠드 덮개를 장착합니다. 16페이지의 "스탠드 덮개 장착"을(를) 참조하십시오.
- 3 13페이지의 "컴퓨터 내부 작업을 마친 후에"의 지침을 따릅니다.

7

하드 드라이브



경고: 컴퓨터 내부 작업을 시작하기 전에 컴퓨터와 함께 제공된 안전 정보를 읽어 보고 11페이지의 "시작하기 전에"의 단계를 따릅니다. 자세한 안전 모범 사례 정보는 **Regulatory Compliance**(규정 준수) 홈 페이지(dell.com/regulatory_compliance)를 참조하십시오.



주의: 데이터 손실을 피하기 위해, 컴퓨터가 켜져 있거나 절전 상태인 경우에는 슬리드 상태 드라이브를 제거하지 마십시오.



주의: 하드 드라이브는 쉽게 손상될 수 있습니다. 다룰 때 주의하십시오.

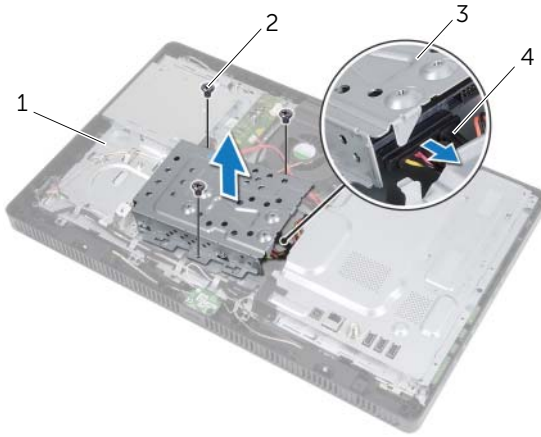
하드 드라이브 제거

사전 작업

- 1 스탠드 덮개를 제거합니다. 15페이지의 "스탠드 덮개 제거"을(를) 참조하십시오.
- 2 스탠드를 제거합니다. 17페이지의 "스탠드 제거"을(를) 참조하십시오.
- 3 후면 덮개를 제거합니다. 19페이지의 "후면 덮개 제거"을(를) 참조하십시오.

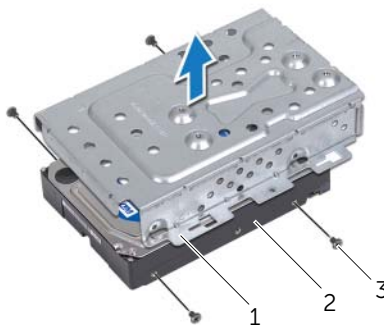
절차

- 1 하드 드라이브 어셈블리를 새시에 고정시키는 나사를 제거합니다.
- 2 하드 드라이브 어셈블리를 밀고 들어 올린 후 하드 드라이브의 커넥터에서 전원 케이블 및 데이터 케이블을 분리합니다.



1	새시	2	나사(3개)
3	하드 드라이브 어셈블리	4	전원 및 데이터 케이블

- 3 하드 드라이브 케이스를 하드 드라이브에 고정시키는 나사를 제거합니다.
- 4 하드 드라이브 케이스를 들어 하드 드라이브에서 꺼냅니다.



1	하드 드라이브 케이스	2	하드 드라이브
3	나사(4개)		

하드 드라이브 장착

절차

- 1 하드 드라이브 케이스의 나사 구멍을 하드 드라이브의 나사 구멍과 맞춥니다.
- 2 하드 드라이브 케이스를 하드 드라이브에 고정시키는 나사를 끼웁니다.
- 3 전원 케이블 및 데이터 케이블을 하드 드라이브 어셈블리의 커넥터에 연결합니다.
- 4 하드 드라이브 어셈블리를 새시에 놓고 제자리에 밀어 넣습니다. 하드 드라이브 케이스의 슬롯이 새시의 탭 아래에 고정되어 있는지 확인합니다.
- 5 하드 드라이브 어셈블리를 새시에 고정시키는 나사를 끼웁니다.

후속 작업

- 1 후면 덮개를 장착합니다. 20페이지의 "후면 덮개 장착"을(를) 참조하십시오.
- 2 스탠드를 장착합니다. 18페이지의 "스탠드 장착"을(를) 참조하십시오.
- 3 스탠드 덮개를 장착합니다. 16페이지의 "스탠드 덮개 장착"을(를) 참조하십시오.
- 4 13페이지의 "컴퓨터 내부 작업을 마친 후에"의 지침을 따릅니다.

8

광학 드라이브



경고: 컴퓨터 내부 작업을 시작하기 전에 컴퓨터와 함께 제공된 안전 정보를 읽어 보고 11페이지의 "시작하기 전에"의 단계를 따릅니다. 자세한 안전 모범 사례 정보는 **Regulatory Compliance(규정 준수) 홈 페이지(dell.com/regulatory_compliance)**를 참조하십시오.

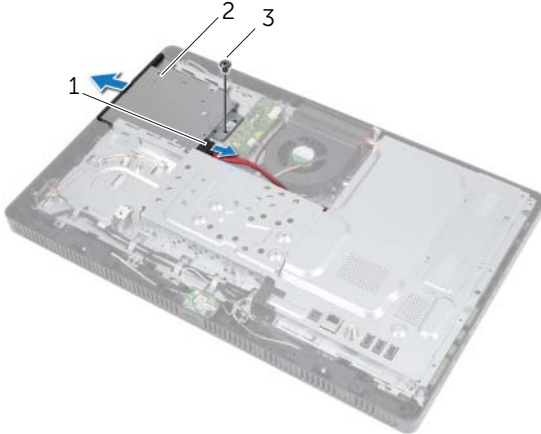
광학 드라이브 제거

사전 작업

- 1 스탠드 덮개를 제거합니다. 15페이지의 "스탠드 덮개 제거"을(를) 참조하십시오.
- 2 스탠드를 제거합니다. 17페이지의 "스탠드 제거"을(를) 참조하십시오.
- 3 후면 덮개를 제거합니다. 19페이지의 "후면 덮개 제거"을(를) 참조하십시오.

절차

- 1 전원 및 데이터 케이블을 광학 드라이브 어셈블리의 커넥터에서 빼냅니다.
- 2 광학 드라이브 어셈블리를 새시에 고정시키는 나사를 제거합니다.
- 3 광학 드라이브 어셈블리를 밀어 광학 드라이브 베이에서 꺼냅니다.



1 전원 및 데이터 케이블

2 광학 드라이브 어셈블리

3 나사

- 4 광학 드라이브 베젤을 조심스럽게 들어 광학 드라이브 어셈블리에서 빼냅니다.
- 5 광학 드라이브 브래킷을 광학 드라이브에 고정시키는 나사를 제거합니다.
- 6 광학 드라이브 브래킷을 제거합니다.



1	광학 드라이브 베젤	2	광학 드라이브
3	광학 드라이브 브래킷	4	나사(2개)

광학 드라이브 장착

절차

- 1 광학 드라이브 브래킷의 나사 구멍을 광학 드라이브의 나사 구멍에 맞춥니다.
- 2 광학 드라이브 브래킷을 광학 드라이브에 고정시키는 나사를 끼웁니다.
- 3 광학 드라이브 베젤의 탭을 광학 드라이브 어셈블리의 슬롯에 맞추고 광학 드라이브 베젤을 제자리에 끼워 넣습니다.
- 4 광학 드라이브 어셈블리가 완전히 장착될 때까지 광학 드라이브 베이에 밀어 넣습니다.
- 5 광학 드라이브 어셈블리를 새시에 고정시키는 나사를 끼웁니다.
- 6 전원 케이블 및 데이터 케이블을 광학 드라이브 어셈블리의 커넥터에 연결합니다.

후속 작업

- 1 후면 덮개를 장착합니다. 20페이지의 "후면 덮개 장착"을(를) 참조하십시오.
- 2 스탠드를 장착합니다. 18페이지의 "스탠드 장착"을(를) 참조하십시오.
- 3 스탠드 덮개를 장착합니다. 16페이지의 "스탠드 덮개 장착"을(를) 참조하십시오.
- 4 13페이지의 "컴퓨터 내부 작업을 마친 후에"의 지침을 따릅니다.

9

B-CAS 카드(일본)

경고: 컴퓨터 내부 작업을 시작하기 전에 컴퓨터와 함께 제공된 안전 정보를 읽어 보고 11페이지의 "시작하기 전에"의 단계를 따릅니다. 자세한 안전 모범 사례 정보는 **Regulatory Compliance(규정 준수)** 홈 페이지(dell.com/regulatory_compliance)를 참조하십시오.

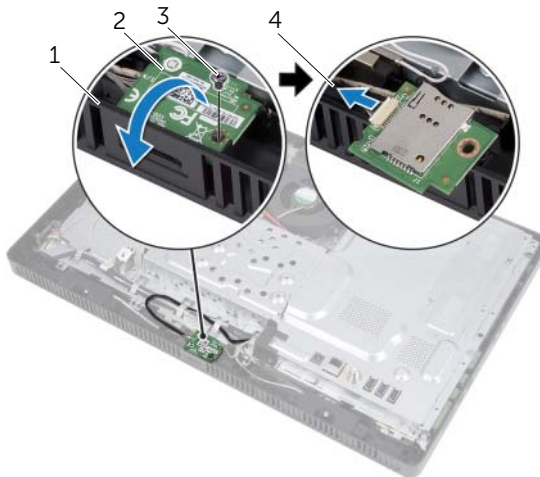
B-CAS 카드 제거

사전 작업

- 1 스탠드 덮개를 제거합니다. 15페이지의 "스탠드 덮개 제거"을(를) 참조하십시오.
- 2 스탠드를 제거합니다. 17페이지의 "스탠드 제거"을(를) 참조하십시오.
- 3 후면 덮개를 제거합니다. 19페이지의 "후면 덮개 제거"을(를) 참조하십시오.

절차

- 1 B-CAS 카드를 중간 프레임에 고정시키는 나사를 제거합니다.
- 2 B-CAS 카드를 뒤집습니다.
- 3 B-CAS 카드의 커넥터에서 B-CAS 카드 케이블을 분리합니다.
- 4 B-CAS 카드를 들어 올려 컴퓨터에서 분리합니다.



1	중간 프레임	2	B-CAS 카드
3	나사	4	B-CAS 카드 케이블

B-CAS 카드 장착

절차

- 1 B-CAS 카드 케이블을 B-CAS 카드의 커넥터에 연결합니다.
- 2 B-CAS 카드를 뒤집습니다.
- 3 B-CAS 카드의 나사 구멍을 중간 프레임의 나사 구멍에 맞춥니다.
- 4 B-CAS 카드를 중간 프레임에 고정시키는 나사를 끼웁니다.

후속 작업

- 1 후면 덮개를 장착합니다. 20페이지의 "후면 덮개 장착"을(를) 참조하십시오.
- 2 스탠드를 장착합니다. 18페이지의 "스탠드 장착"을(를) 참조하십시오.
- 3 스탠드 덮개를 장착합니다. 16페이지의 "스탠드 덮개 장착"을(를) 참조하십시오.
- 4 13페이지의 "컴퓨터 내부 작업을 마친 후에"의 지침을 따릅니다.

10 컨버터 보드

경고: 컴퓨터 내부 작업을 시작하기 전에 컴퓨터와 함께 제공된 안전 정보를 읽어 보고 11페이지의 "시작하기 전에"의 단계를 따릅니다. 자세한 안전 모범 사례 정보는 **Regulatory Compliance(규정 준수) 홈 페이지(dell.com/regulatory_compliance)**를 참조하십시오.

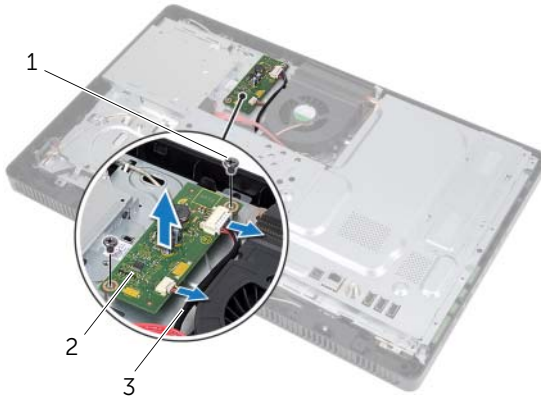
컨버터 보드 제거

사전 작업

- 1 스탠드 덮개를 제거합니다. 15페이지의 "스탠드 덮개 제거"을(를) 참조하십시오.
- 2 스탠드를 제거합니다. 17페이지의 "스탠드 제거"을(를) 참조하십시오.
- 3 후면 덮개를 제거합니다. 19페이지의 "후면 덮개 제거"을(를) 참조하십시오.

절차

- 1 컨버터 보드의 커넥터에서 케이블을 분리합니다.
- 2 컨버터 보드를 새시에 고정시키는 나사를 제거합니다.
- 3 컨버터 보드를 들어 올려 새시에서 분리합니다.



1	나사(2개)	2	컨버터 보드
3	케이블(2개)		

컨버터 보드 장착

절차

- 1 컨버터 보드의 나사 구멍을 새시의 나사 구멍에 맞춥니다.
- 2 컨버터 보드를 새시에 고정시키는 나사를 끼웁니다.
- 3 케이블을 컨버터 보드의 커넥터에 연결합니다.

후속 작업

- 1 후면 덮개를 장착합니다. 20페이지의 "후면 덮개 장착"을(를) 참조하십시오.
- 2 스탠드를 장착합니다. 18페이지의 "스탠드 장착"을(를) 참조하십시오.
- 3 스탠드 덮개를 장착합니다. 16페이지의 "스탠드 덮개 장착"을(를) 참조하십시오.
- 4 13페이지의 "컴퓨터 내부 작업을 마친 후에"의 지침을 따릅니다.

11

메모리 모듈



경고: 컴퓨터 내부 작업을 시작하기 전에 컴퓨터와 함께 제공된 안전 정보를 읽어 보고 11페이지의 "시작하기 전에"의 단계를 따릅니다. 자세한 안전 모범 사례 정보는 **Regulatory Compliance(규정 준수) 홈 페이지(dell.com/regulatory_compliance)**를 참조하십시오.

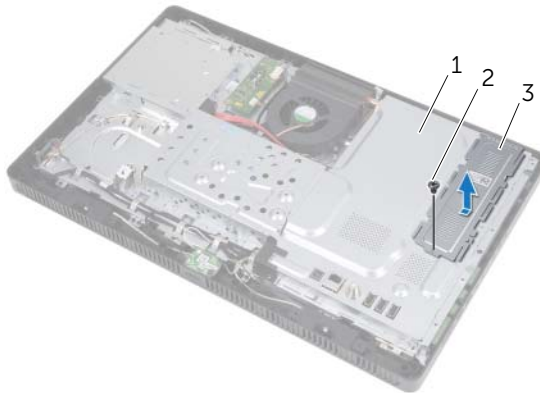
메모리 모듈 제거

사전 작업

- 1 스탠드 덮개를 제거합니다. 15페이지의 "스탠드 덮개 제거"을(를) 참조하십시오.
- 2 스탠드를 제거합니다. 17페이지의 "스탠드 제거"을(를) 참조하십시오.
- 3 후면 덮개를 제거합니다. 19페이지의 "후면 덮개 제거"을(를) 참조하십시오.

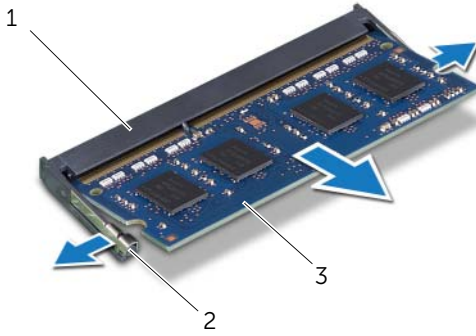
절차

- 1 메모리 모듈 실드를 시스템 보드 샷시에 고정시키는 나사를 제거합니다.
- 2 메모리 모듈 실드를 컴퓨터 상단쪽으로 밀고 위로 들어 메모리 모듈 실드에서 빼냅니다.



1	시스템 보드 실드	2	나사
3	메모리 모듈 실드		

- 3 메모리 모듈이 튀어 나올 때까지 메모리 모듈 커넥터의 양쪽 끝에 있는 고정 클립을 손끝으로 조심스럽게 벌립니다.
- 4 메모리 모듈 커넥터에서 메모리 모듈을 제거합니다.




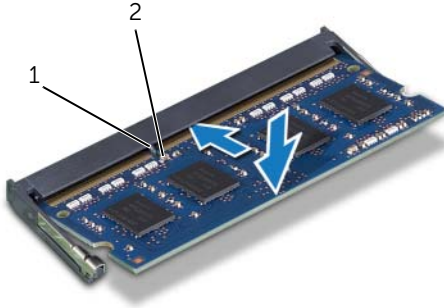
1	메모리 모듈 커넥터	2	고정 클립(2개)
3	메모리 모듈		

메모리 모듈 장착

절차

- 1 메모리 모듈의 노치를 메모리 모듈 실드의 탭에 맞춥니다.
- 2 메모리 모듈을 45도 각도로 슬롯에 단단히 밀어 넣고 딸깍 소리가 나면서 제자리에 고정될 때까지 메모리 모듈을 아래로 누릅니다. 소리가 나지 않으면 메모리 모듈을 제거했다가 다시 설치하십시오.

 **참고:** 메모리 모듈이 올바르게 설치되지 않으면 컴퓨터가 부팅되지 않을 수 있습니다.



1	탭	2	노치
---	---	---	----


- 3 메모리 모듈 실드의 탭을 시스템 보드 실드의 슬롯에 삽입한 후 메모리 모듈 실드를 컴퓨터 하단쪽으로 밀어 넣습니다. 메모리 모듈 실드의 나사 구멍을 시스템 보드 실드의 나사 구멍에 맞춥니다.
- 4 메모리 모듈 실드를 시스템 보드 새시에 고정시키는 나사를 끼웁니다.

후속 작업

- 1 후면 덮개를 장착합니다. 20페이지의 "후면 덮개 장착"을(를) 참조하십시오.
- 2 스탠드를 장착합니다. 18페이지의 "스탠드 장착"을(를) 참조하십시오.
- 3 스탠드 덮개를 장착합니다. 16페이지의 "스탠드 덮개 장착"을(를) 참조하십시오.
- 4 13페이지의 "컴퓨터 내부 작업을 마친 후에"의 지침을 따릅니다.

컴퓨터가 부팅하면서 메모리 모듈을 감지하고 시스템 구성 정보를 자동으로 업데이트합니다.

컴퓨터에 설치된 메모리 용량 확인 방법:

시작  → 제어판 → 시스템 및 보안 → 시스템을 클릭합니다.



경고: 컴퓨터 내부 작업을 시작하기 전에 컴퓨터와 함께 제공된 안전 정보를 읽어 보고 11페이지의 "시작하기 전에"의 단계를 따릅니다. 자세한 안전 모범 사례 정보는 **Regulatory Compliance(규정 준수)** 홈 페이지(dell.com/regulatory_compliance)를 참조하십시오.

시스템 보드 실드 제거

사전 작업

- 1 스탠드 덮개를 제거합니다. 15페이지의 "스탠드 덮개 제거"을(를) 참조하십시오.
- 2 스탠드를 제거합니다. 17페이지의 "스탠드 제거"을(를) 참조하십시오.
- 3 후면 덮개를 제거합니다. 19페이지의 "후면 덮개 제거"을(를) 참조하십시오.

절차

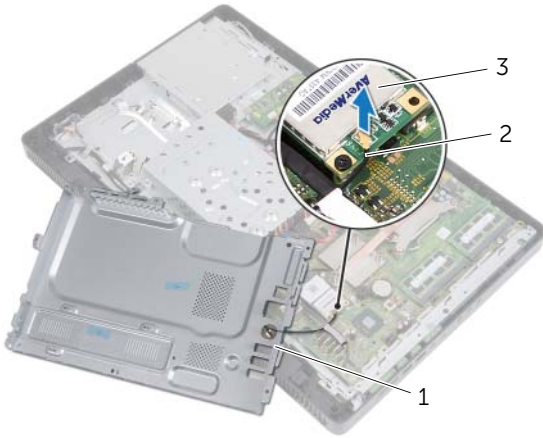
- 1 시스템 보드 실드를 새시에 고정시키는 나사를 제거합니다.
- 2 시스템 보드 실드를 조심스럽게 들어 올린 후 뒤집어 놓습니다.



1 나사(5개)

2 시스템 보드 실드

- 3 안테나 입력 커넥터 케이블을 TV 튜너 카드의 커넥터에서 분리합니다.
- 4 안테나 입력 커넥터를 제거합니다. 37페이지의 "안테나 입력 커넥터 제거"을(를) 참조하십시오.



1	시스템 보드 실드	2	안테나 입력 커넥터 케이블
3	TV 튜너 카드		

시스템 보드 실드 장착

절차

- 1 안테나 입력 커넥터를 장착합니다. 38페이지의 "안테나 입력 커넥터 장착"을(를) 참조하십시오.
- 2 안테나 입력 커넥터 케이블을 TV 튜너 카드의 커넥터에 연결합니다.
- 3 시스템 보드 실드를 조심스럽게 뒤집고 시스템 보드 실드의 나사 구멍을 새시의 나사 구멍에 맞춥니다.
- 4 시스템 보드 실드를 새시에 고정시키는 나사를 끼웁니다.

후속 작업

- 1 후면 덮개를 장착합니다. 20페이지의 "후면 덮개 장착"을(를) 참조하십시오.
- 2 스탠드를 장착합니다. 18페이지의 "스탠드 장착"을(를) 참조하십시오.
- 3 스탠드 덮개를 장착합니다. 16페이지의 "스탠드 덮개 장착"을(를) 참조하십시오.
- 4 13페이지의 "컴퓨터 내부 작업을 마친 후에"의 지침을 따릅니다.

13

안테나 입력 커넥터

⚠ 경고: 컴퓨터 내부 작업을 시작하기 전에 컴퓨터와 함께 제공된 안전 정보를 읽어 보고 11페이지의 "시작하기 전에"의 단계를 따릅니다. 자세한 안전 모범 사례 정보는 **Regulatory Compliance(규정 준수) 홈 페이지(dell.com/regulatory_compliance)**를 참조하십시오.

안테나 입력 커넥터 제거

사전 작업

- 1 스탠드 덮개를 제거합니다. 15페이지의 "스탠드 덮개 제거"을(를) 참조하십시오.
- 2 스탠드를 제거합니다. 17페이지의 "스탠드 제거"을(를) 참조하십시오.
- 3 후면 덮개를 제거합니다. 19페이지의 "후면 덮개 제거"을(를) 참조하십시오.
- 4 시스템 보드 실드를 제거합니다. 35페이지의 "시스템 보드 실드 제거"을(를) 참조하십시오.

절차

- 1 안테나 입력 커넥터를 시스템 보드 실드에 고정시키는 육각 너트를 제거합니다.
- 2 안테나 입력 커넥터를 시스템 보드 실드의 슬롯으로 밀어 넣습니다.
- 3 안테나 입력 커넥터 및 해당 케이블을 시스템 보드 실드에서 제거합니다.



1 안테나 입력 커넥터

2 육각 너트

안테나 입력 커넥터 장착

절차

- 1 안테나 입력 커넥터를 시스템 보드 실드의 커넥터에 밀어 넣습니다.
- 2 안테나 입력 커넥터를 시스템 보드 실드에 고정시키는 육각 너트를 끼웁니다.

후속 작업

- 1 시스템 보드 실드를 장착합니다. 36페이지의 "시스템 보드 실드 장착"을(를) 참조하십시오.
- 2 후면 덮개를 장착합니다. 20페이지의 "후면 덮개 장착"을(를) 참조하십시오.
- 3 스탠드를 장착합니다. 18페이지의 "스탠드 장착"을(를) 참조하십시오.
- 4 스탠드 덮개를 장착합니다. 16페이지의 "스탠드 덮개 장착"을(를) 참조하십시오.
- 5 13페이지의 "컴퓨터 내부 작업을 마친 후에"의 지침을 따릅니다.

⚠ 경고: 컴퓨터 내부 작업을 시작하기 전에 컴퓨터와 함께 제공된 안전 정보를 읽어 보고 11페이지의 "시작하기 전에"의 단계를 따릅니다. 자세한 안전 모범 사례 정보는 **Regulatory Compliance(규정 준수)** 홈 페이지(dell.com/regulatory_compliance)를 참조하십시오.

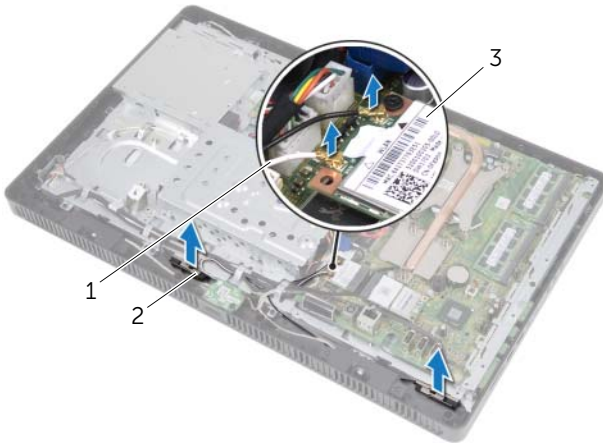
안테나 모듈 제거

사전 작업

- 1 스탠드 덮개를 제거합니다. 15페이지의 "스탠드 덮개 제거"을(를) 참조하십시오.
- 2 스탠드를 제거합니다. 17페이지의 "스탠드 제거"을(를) 참조하십시오.
- 3 후면 덮개를 제거합니다. 19페이지의 "후면 덮개 제거"을(를) 참조하십시오.
- 4 시스템 보드 실드를 제거합니다. 35페이지의 "시스템 보드 실드 제거"을(를) 참조하십시오.

절차

- 1 안테나 케이블을 무선 미니 카드의 커넥터에서 분리합니다.
- 2 안테나 케이블 배선 경로를 기록해 두고 라우팅 가이드에서 케이블을 제거합니다.
- 3 쉼시에서 안테나 모듈을 떼어냅니다.



1	안테나 케이블(2개)	2	안테나 모듈(2개)
3	무선 미니 카드		

안테나 모듈 장착

절차

- 1 새시에 안테나 모듈을 부착합니다.
- 2 안테나 케이블을 라우팅 가이드에 통과시킵니다.
- 3 안테나 케이블을 무선 미니 카드의 커넥터에 연결합니다.

후속 작업

- 1 시스템 보드 실드를 장착합니다. 36페이지의 "시스템 보드 실드 장착"을(를) 참조하십시오.
- 2 후면 덮개를 장착합니다. 20페이지의 "후면 덮개 장착"을(를) 참조하십시오.
- 3 스탠드를 장착합니다. 18페이지의 "스탠드 장착"을(를) 참조하십시오.
- 4 스탠드 덮개를 장착합니다. 16페이지의 "스탠드 덮개 장착"을(를) 참조하십시오.
- 5 13페이지의 "컴퓨터 내부 작업을 마친 후에"의 지침을 따릅니다.



경고: 컴퓨터 내부 작업을 시작하기 전에 컴퓨터와 함께 제공된 안전 정보를 읽어 보고 11페이지의 "시작하기 전에"의 단계를 따릅니다. 자세한 안전 모범 사례 정보는 **Regulatory Compliance(규정 준수) 홈 페이지(dell.com/regulatory_compliance)**를 참조하십시오.



참고: Dell은 자사에서 구입하지 않은 TV 튜너 카드는 지원하지 않으며 호환성도 보증하지 않습니다.

TV 튜너 카드를 컴퓨터와 함께 주문한 경우, 카드는 이미 설치되어 있습니다. 이 컴퓨터는 TV 튜너 카드용 풀 사이즈 미니 카드 슬롯 1개를 지원합니다.

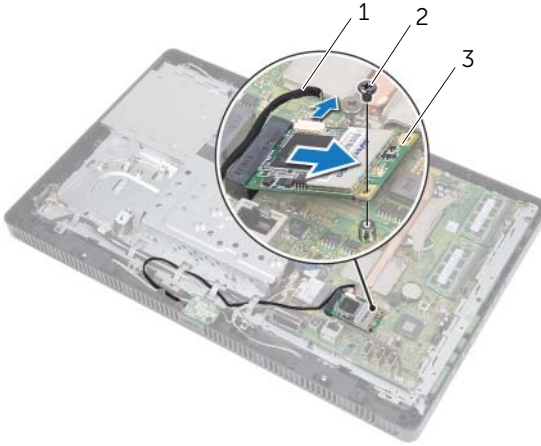
TV 튜너 카드 제거

사전 작업

- 1 스탠드 덮개를 제거합니다. 15페이지의 "스탠드 덮개 제거"을(를) 참조하십시오.
- 2 스탠드를 제거합니다. 17페이지의 "스탠드 제거"을(를) 참조하십시오.
- 3 후면 덮개를 제거합니다. 19페이지의 "후면 덮개 제거"을(를) 참조하십시오.
- 4 시스템 보드 실드를 제거합니다. 35페이지의 "시스템 보드 실드 제거"을(를) 참조하십시오.

절차

- 1 TV 튜너 카드의 커넥터에서 TV 튜너 카드 케이블을 분리합니다.
- 2 TV 튜너 카드를 시스템 보드 커넥터에 고정시키는 나사를 제거합니다.
- 3 TV 튜너 카드를 들어 올려 시스템 보드 커넥터에서 분리합니다.



- | | | | |
|---|--------------|---|----|
| 1 | TV 튜너 카드 케이블 | 2 | 나사 |
| 3 | TV 튜너 카드 | | |

△ 주의: 컴퓨터에 TV 튜너 카드를 설치하지 않은 경우 정전기 방지 포장재에 싸서 보관합니다. 컴퓨터와 함께 제공된 안전 지침서의 "정전기 방전 방지"를 참조하십시오.

TV 튜너 카드 장착

절차

 주의: TV 튜너 카드가 손상될 수 있으므로 TV 튜너 카드 아래에 케이블을 배선하지 않도록 합니다.

- 1 TV 튜너 카드의 노치를 시스템 보드 커넥터의 탭에 맞춥니다.
- 2 TV 튜너 카드를 45도 각도로 시스템 보드 커넥터에 밀어 넣습니다.
- 3 TV 튜너 카드의 다른쪽 끝을 아래로 누르고 TV 튜너 카드를 시스템 보드 커넥터에 고정시키는 나사를 끼웁니다.
- 4 TV 튜너 카드 케이블을 TV 튜너 카드의 커넥터에 연결합니다.

후속 작업

- 1 시스템 보드 실드를 장착합니다. 36페이지의 "시스템 보드 실드 장착"을(를) 참조하십시오.
- 2 후면 덮개를 장착합니다. 20페이지의 "후면 덮개 장착"을(를) 참조하십시오.
- 3 스탠드를 장착합니다. 18페이지의 "스탠드 장착"을(를) 참조하십시오.
- 4 스탠드 덮개를 장착합니다. 16페이지의 "스탠드 덮개 장착"을(를) 참조하십시오.
- 5 13페이지의 "컴퓨터 내부 작업을 마친 후에"의 지침을 따릅니다.



경고: 컴퓨터 내부 작업을 시작하기 전에 컴퓨터와 함께 제공된 안전 정보를 읽어 보고 11페이지의 "시작하기 전에"의 단계를 따릅니다. 자세한 안전 모범 사례 정보는 **Regulatory Compliance(규정 준수) 홈 페이지(dell.com/regulatory_compliance)**를 참조하십시오.



참고: Dell은 자사에서 구입하지 않은 미니 카드는 지원하지 않으며 호환성도 보증하지 않습니다.

무선 미니 카드를 컴퓨터와 함께 주문한 경우에는 카드가 설치되어 제공됩니다.

해당 컴퓨터는 WLAN(무선 근거리 통신망)과 Bluetooth 콤보 카드 및 Wi-Fi용 하프 사이즈 미니 카드 슬롯 1개를 지원합니다.

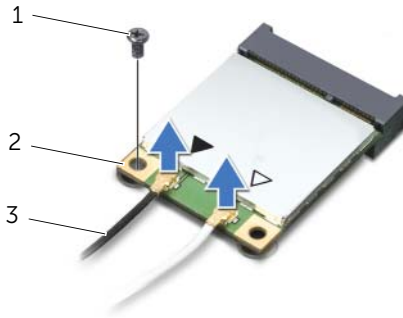
무선 미니 카드 제거

사전 작업

- 1 스탠드 덮개를 제거합니다. 15페이지의 "스탠드 덮개 제거"을(를) 참조하십시오.
- 2 스탠드를 제거합니다. 17페이지의 "스탠드 제거"을(를) 참조하십시오.
- 3 후면 덮개를 제거합니다. 19페이지의 "후면 덮개 제거"을(를) 참조하십시오.
- 4 시스템 보드 실드를 제거합니다. 35페이지의 "시스템 보드 실드 제거"을(를) 참조하십시오.

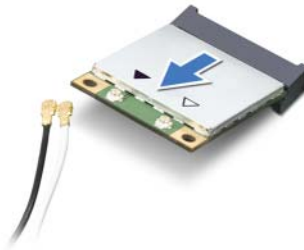
절차

- 1 안테나 케이블을 미니 카드에서 분리합니다.
- 2 미니 카드를 시스템 보드 커넥터에 고정시키는 나사를 제거합니다.



1	나사	2	미니 카드
3	안테나 케이블(2개)		

- 3 미니 카드를 들어 올려 시스템 보드 커넥터에서 분리합니다.



△ 주의: 컴퓨터에 미니 카드가 없으면 정전기 보호 포장에 넣어 두십시오. 컴퓨터와 함께 제공된 안전 지침서의 "정전기 방전 방지"를 참조하십시오.

무선 미니 카드 장착

절차

△ 주의: 올바르게 삽입할 수 있도록 커넥터에 방향 표시가 있습니다. 너무 강하게 밀어 넣으면 커넥터가 손상될 수 있습니다.

△ 주의: 미니 카드가 손상될 수 있으므로 미니 카드 아래에 케이블을 배선하지 않도록 합니다.

- 1 미니 카드의 노치를 시스템 보드 커넥터의 탭에 맞춥니다.
- 2 미니 카드를 45도 각도로 시스템 보드 커넥터에 밀어 넣습니다.
- 3 미니 카드의 다른쪽 끝을 아래로 누르고 미니 카드를 시스템 보드 커넥터에 고정시키는 나사를 끼웁니다.
- 4 해당 안테나 케이블을 설치하려는 미니 카드에 연결합니다.
미니 카드 라벨에는 두 개의 삼각형(검은색과 흰색)이 표시되어 있습니다.
 - 검은색 케이블을 검은색 삼각형이 표시된 커넥터에 연결합니다.
 - 흰색 케이블을 흰색 삼각형이 표시된 커넥터에 연결합니다.

후속 작업

- 1 시스템 보드 실드를 장착합니다. 36페이지의 "시스템 보드 실드 장착"을(를) 참조하십시오.
- 2 후면 덮개를 장착합니다. 20페이지의 "후면 덮개 장착"을(를) 참조하십시오.
- 3 스탠드를 장착합니다. 18페이지의 "스탠드 장착"을(를) 참조하십시오.
- 4 스탠드 덮개를 장착합니다. 16페이지의 "스탠드 덮개 장착"을(를) 참조하십시오.
- 5 13페이지의 "컴퓨터 내부 작업을 마친 후에"의 지침을 따릅니다.

17

코인 셀 배터리

경고: 컴퓨터 내부 작업을 시작하기 전에 컴퓨터와 함께 제공된 안전 정보를 읽어 보고 11페이지의 "시작하기 전에"의 단계를 따릅니다. 자세한 안전 모범 사례 정보는 **Regulatory Compliance(규정 준수)** 홈 페이지(dell.com/regulatory_compliance)를 참조하십시오.

경고: 새 배터리를 잘못 설치하면 배터리가 폭발할 위험이 있습니다. 제조업체에서 권장하는 것과 동일하거나 동등한 종류의 배터리로만 교체하십시오. 다 쓴 배터리는 제조업체의 지침에 따라 폐기하십시오.

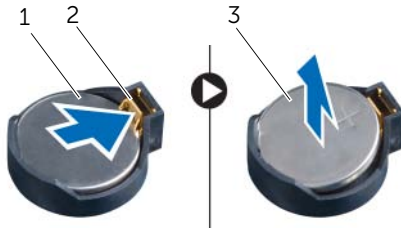
코인 셀 배터리 제거

사전 작업

- 1 스탠드 덮개를 제거합니다. 15페이지의 "스탠드 덮개 제거"을(를) 참조하십시오.
- 2 스탠드를 제거합니다. 17페이지의 "스탠드 제거"을(를) 참조하십시오.
- 3 후면 덮개를 제거합니다. 19페이지의 "후면 덮개 제거"을(를) 참조하십시오.
- 4 시스템 보드 실드를 제거합니다. 35페이지의 "시스템 보드 실드 제거"을(를) 참조하십시오.

절차

- 1 시스템 보드에서 배터리 소켓의 위치를 찾으십시오. 8페이지의 "시스템 보드 구성 부품"을(를) 참조하십시오.
- 2 배터리가 튀어나올 때까지 배터리 분리 레버를 눌러 배터리에서 분리합니다.
- 3 배터리를 들어 올려 배터리 소켓에서 분리합니다.



1 코인 셀 배터리

2 배터리 분리 레버

3 코인 셀 배터리의 +쪽

코인 셀 배터리 장착

절차

+로 표시된 면이 위를 향하도록 새 배터리(CR2032)를 배터리 소켓에 삽입하고 배터리를 제 자리에 눌러 넣습니다.

후속 작업

- 1 시스템 보드 실드를 장착합니다. 36페이지의 "시스템 보드 실드 장착"을(를) 참조하십시오.
- 2 후면 덮개를 장착합니다. 20페이지의 "후면 덮개 장착"을(를) 참조하십시오.
- 3 스탠드를 장착합니다. 18페이지의 "스탠드 장착"을(를) 참조하십시오.
- 4 스탠드 덮개를 장착합니다. 16페이지의 "스탠드 덮개 장착"을(를) 참조하십시오.
- 5 13페이지의 "컴퓨터 내부 작업을 마친 후에"의 지침을 따릅니다.



경고: 컴퓨터 내부 작업을 시작하기 전에 컴퓨터와 함께 제공된 안전 정보를 읽어 보고 11페이지의 "시작하기 전에"의 단계를 따릅니다. 자세한 안전 모범 사례 정보는 **Regulatory Compliance**(규정 준수) 홈 페이지(dell.com/regulatory_compliance)를 참조하십시오.

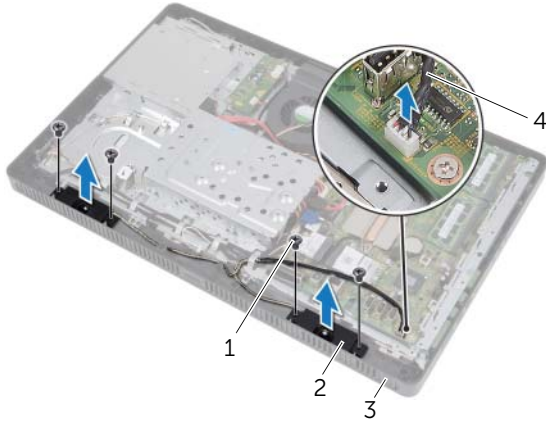
스피커 제거

사전 작업

- 1 스탠드 덮개를 제거합니다. 15페이지의 "스탠드 덮개 제거"을(를) 참조하십시오.
- 2 스탠드를 제거합니다. 17페이지의 "스탠드 제거"을(를) 참조하십시오.
- 3 후면 덮개를 제거합니다. 19페이지의 "후면 덮개 제거"을(를) 참조하십시오.
- 4 B-CAS 카드를 제거합니다. 27페이지의 "B-CAS 카드 제거"을(를) 참조하십시오.
- 5 시스템 보드 실드를 제거합니다. 35페이지의 "시스템 보드 실드 제거"을(를) 참조하십시오.

절차

- 1 시스템 보드의 커넥터(SPEAKER)에서 스피커 케이블을 분리합니다.
- 2 스피커 케이블 배선 경로를 기록해 두고 라우팅 가이드에서 케이블을 제거합니다.
- 3 스피커를 중간 프레임에 고정시키는 나사를 제거합니다.
- 4 스피커를 케이블과 함께 들어 올려 중간 프레임에서 분리합니다.



1	나사(4개)	2	스피커(2개)
3	중간 프레임	4	스피커 케이블

스피커 장착

절차

- 1 스피커의 나사 구멍을 중앙부 프레임의 나사 구멍에 맞춥니다.
- 2 스피커를 중간 프레임에 고정시키는 나사를 끼웁니다.
- 3 스피커 케이블을 라우팅 가이드에 통과시킵니다.
- 4 스피커 케이블을 시스템 보드의 커넥터(SPEAKER)에 연결합니다.

후속 작업

- 1 시스템 보드 실드를 장착합니다. 36페이지의 "시스템 보드 실드 장착"을(를) 참조하십시오.
- 2 B-CAS 카드를 장착합니다. 28페이지의 "B-CAS 카드 장착"을(를) 참조하십시오.
- 3 후면 덮개를 장착합니다. 20페이지의 "후면 덮개 장착"을(를) 참조하십시오.
- 4 스탠드를 장착합니다. 18페이지의 "스탠드 장착"을(를) 참조하십시오.
- 5 스탠드 덮개를 장착합니다. 16페이지의 "스탠드 덮개 장착"을(를) 참조하십시오.
- 6 13페이지의 "컴퓨터 내부 작업을 마친 후에"의 지침을 따릅니다.

19 팬



경고: 컴퓨터 내부 작업을 시작하기 전에 컴퓨터와 함께 제공된 안전 정보를 읽어 보고 11페이지의 "시작하기 전에"의 단계를 따릅니다. 자세한 안전 모범 사례 정보는 **Regulatory Compliance**(규정 준수) 홈 페이지(dell.com/regulatory_compliance)를 참조하십시오.

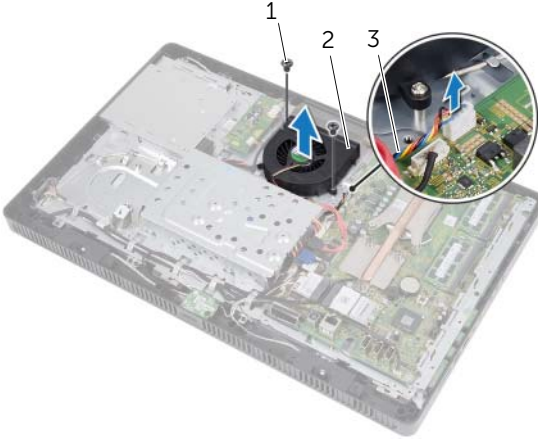
팬 제거

사전 작업

- 1 스탠드 덮개를 제거합니다. 15페이지의 "스탠드 덮개 제거"을(를) 참조하십시오.
- 2 스탠드를 제거합니다. 17페이지의 "스탠드 제거"을(를) 참조하십시오.
- 3 후면 덮개를 제거합니다. 19페이지의 "후면 덮개 제거"을(를) 참조하십시오.
- 4 시스템 보드 실드를 제거합니다. 35페이지의 "시스템 보드 실드 제거"을(를) 참조하십시오.

절차

- 1 시스템 보드의 커넥터(FANC1)에서 팬 케이블을 분리합니다.
- 2 팬의 라우팅 가이드에서 팬 케이블을 제거합니다.
- 3 팬을 새시에 고정시키는 나사를 제거합니다.
- 4 케이블과 함께 팬을 들어 올려 새시에서 분리합니다.



1	나사(2개)	2	팬
3	팬 케이블		

팬 장착

절차

- 1 팬의 나사 구멍을 새시의 나사 구멍에 맞춥니다.
- 2 팬을 새시에 고정시키는 나사를 끼웁니다.
- 3 팬 케이블을 팬의 라우팅 가이드로 통과시켜 배선합니다.
- 4 팬 케이블을 시스템 보드의 커넥터(FANC1)에 연결합니다.

후속 작업

- 1 시스템 보드 실드를 장착합니다. 36페이지의 "시스템 보드 실드 장착"을(를) 참조하십시오.
- 2 후면 덮개를 장착합니다. 20페이지의 "후면 덮개 장착"을(를) 참조하십시오.
- 3 스탠드를 장착합니다. 18페이지의 "스탠드 장착"을(를) 참조하십시오.
- 4 스탠드 덮개를 장착합니다. 16페이지의 "스탠드 덮개 장착"을(를) 참조하십시오.
- 5 13페이지의 "컴퓨터 내부 작업을 마친 후에"의 지침을 따릅니다.



경고: 컴퓨터 내부 작업을 시작하기 전에 컴퓨터와 함께 제공된 안전 정보를 읽어 보고 11페이지의 "시작하기 전에"의 단계를 따릅니다. 자세한 안전 모범 사례 정보는 **Regulatory Compliance**(규정 준수) 홈 페이지(dell.com/regulatory_compliance)를 참조하십시오.

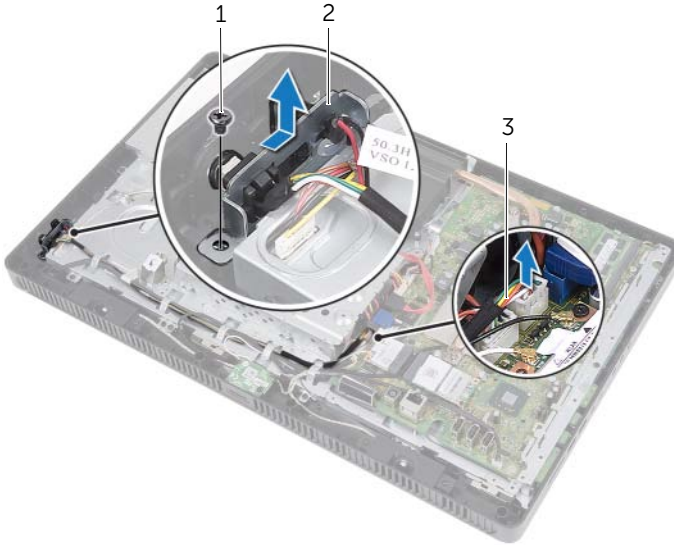
전원 버튼 어셈블리 제거

사전 작업

- 1 스탠드 덮개를 제거합니다. 15페이지의 "스탠드 덮개 제거"을(를) 참조하십시오.
- 2 스탠드를 제거합니다. 17페이지의 "스탠드 제거"을(를) 참조하십시오.
- 3 후면 덮개를 제거합니다. 19페이지의 "후면 덮개 제거"을(를) 참조하십시오.
- 4 시스템 보드 실드를 제거합니다. 35페이지의 "시스템 보드 실드 제거"을(를) 참조하십시오.

절차

- 1 시스템 보드의 커넥터(PWRCON1)에서 전원 버튼 및 하드 드라이브 작동 표시등 케이블을 분리합니다.
- 2 전원 버튼 및 하드 드라이브 작동 표시등 케이블 배선 경로를 기록해 두고 라우팅 가이드에서 제거합니다.
- 3 전원 버튼 어셈블리를 중간 프레임에 고정시키는 나사를 제거합니다.
- 4 전원 버튼 어셈블리를 컴퓨터 상단으로 밀어낸 후, 위로 들어 중간 프레임에서 빼냅니다.



1	나사	2	전원 버튼 어셈블리
3	전원 버튼 및 하드 드라이브 작동 표시 케이블		


전원 버튼 어셈블리 장착


절차

- 1 전원 버튼 어셈블리를 중간 프레임에 놓은 후 컴퓨터 하단을 향해 밀어 넣습니다. 전원 버튼 어셈블리의 슬롯이 중간 프레임의 탭 아래에 고정되어 있는지 확인합니다.
- 2 전원 버튼 어셈블리의 나사 구멍을 중간 프레임의 나사 구멍에 맞춥니다.
- 3 전원 버튼 어셈블리를 중간 프레임에 고정시키는 나사를 끼웁니다.
- 4 전원 버튼 및 하드 드라이브 작동 표시등 케이블을 라우팅 가이드를 통과시켜 배선합니다.
- 5 시스템 보드의 커넥터(PWRCN1)에 전원 버튼 및 하드 드라이브 작동 표시등 케이블을 연결합니다.


후속 작업

- 1 시스템 보드 실드를 장착합니다. 36페이지의 "시스템 보드 실드 장착"을(를) 참조하십시오.
- 2 후면 덮개를 장착합니다. 20페이지의 "후면 덮개 장착"을(를) 참조하십시오.
- 3 스탠드를 장착합니다. 18페이지의 "스탠드 장착"을(를) 참조하십시오.
- 4 스탠드 덮개를 장착합니다. 16페이지의 "스탠드 덮개 장착"을(를) 참조하십시오.
- 5 13페이지의 "컴퓨터 내부 작업을 마친 후에"의 지침을 따릅니다.

 경고: 컴퓨터 내부 작업을 시작하기 전에 컴퓨터와 함께 제공된 안전 정보를 읽어 보고 11페이지의 "시작하기 전에"의 단계를 따릅니다. 자세한 안전 모범 사례 정보는 Regulatory Compliance(규정 준수) 홈 페이지(dell.com/regulatory_compliance)를 참조하십시오.

 경고: 방열판은 정상 작동 중에 심하게 뜨거워질 수 있습니다. 충분한 시간 동안 식힌 후에 만지도록 하십시오.

프로세서 방열판 제거


 주의: 프로세서의 최대 냉각 기능을 보장하려면 프로세서 방열판의 열 전달 영역을 만지지 마십시오. 피부의 오일은 열 그리스의 열 전달 기능을 저하시킬 수 있습니다.

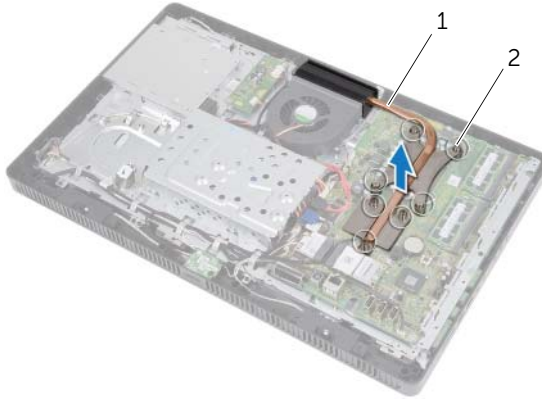
사전 작업

- 1 스탠드 덮개를 제거합니다. 15페이지의 "스탠드 덮개 제거"을(를) 참조하십시오.
- 2 스탠드를 제거합니다. 17페이지의 "스탠드 제거"을(를) 참조하십시오.
- 3 후면 덮개를 제거합니다. 19페이지의 "후면 덮개 제거"을(를) 참조하십시오.
- 4 시스템 보드 실드를 제거합니다. 35페이지의 "시스템 보드 실드 제거"을(를) 참조하십시오.

절차

- 1 순서대로(프로세서 방열판에 표시된 대로), 프로세서 방열판을 시스템 보드에 고정시키는 캡티브 나사를 풀니다.
- 2 프로세서 방열판을 조심스럽게 들어 시스템 보드에서 꺼냅니다.

 **참고:** 프로세서 방열판의 모양은 컴퓨터 모델에 따라 다를 수 있습니다.




1 프로세서 방열판

2 캡티브 나사(7개)

프로세서 방열판 장착

△ 주의: 프로세서 방열판을 잘못 맞추면 시스템 보드 및 프로세서가 손상될 수 있습니다.

절차

- 1 프로세서 방열판 밑면에서 열 그리스를 닦아내고 다시 바릅니다.
 **참고:** 원래 프로세서 및 프로세서 방열판을 함께 다시 설치할 경우 원래 열 그리스를 다시 사용할 수 있습니다. 프로세서 또는 프로세서 방열판을 교체할 경우 열 전도성을 확보하기 위해 키트에 제공된 열 그리스를 사용합니다.
- 2 프로세서 방열판의 캡티브 나사를 시스템 보드의 나사 구멍에 맞춥니다.
- 3 순서대로(프로세서 방열판에 표시된 대로), 프로세서 방열판을 시스템 보드에 고정시키는 캡티브 나사를 조입니다.

후속 작업

- 1 시스템 보드 실드를 장착합니다. 36페이지의 "시스템 보드 실드 장착"을(를) 참조하십시오.
- 2 후면 덮개를 장착합니다. 20페이지의 "후면 덮개 장착"을(를) 참조하십시오.
- 3 스탠드를 장착합니다. 18페이지의 "스탠드 장착"을(를) 참조하십시오.
- 4 스탠드 덮개를 장착합니다. 16페이지의 "스탠드 덮개 장착"을(를) 참조하십시오.
- 5 13페이지의 "컴퓨터 내부 작업을 마친 후에"의 지침을 따릅니다.



경고: 컴퓨터 내부 작업을 시작하기 전에 컴퓨터와 함께 제공된 안전 정보를 읽어 보고 11페이지의 "시작하기 전에"의 단계를 따릅니다. 자세한 안전 모범 사례 정보는 **Regulatory Compliance**(규정 준수) 홈 페이지(dell.com/regulatory_compliance)를 참조하십시오.

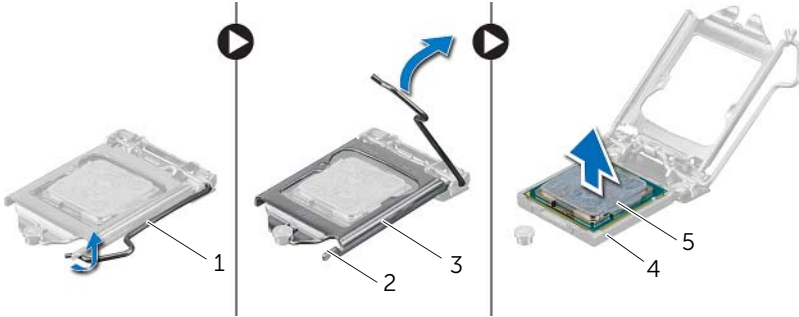
프로세서 제거

사전 작업

- 1 스탠드 덮개를 제거합니다. 15페이지의 "스탠드 덮개 제거"을(를) 참조하십시오.
- 2 스탠드를 제거합니다. 17페이지의 "스탠드 제거"을(를) 참조하십시오.
- 3 후면 덮개를 제거합니다. 19페이지의 "후면 덮개 제거"을(를) 참조하십시오.
- 4 시스템 보드 실드를 제거합니다. 35페이지의 "시스템 보드 실드 제거"을(를) 참조하십시오.
- 5 프로세서 방열판을 제거합니다. 61페이지의 "프로세서 방열판 제거"을(를) 참조하십시오.

절차

- 1 프로세서에서 분리 레버를 아래로 누른 후 밖으로 밀어 분리 레버를 고정시키는 탭에서 분리합니다.
- 2 분리 레버를 완전히 밀어서 프로세서 덮개를 엽니다.
소켓이 새 프로세서에 맞도록 분리 레버를 분리 위치에 그대로 두십시오.
- 3 프로세서를 조심스럽게 들어 올려 소켓에서 분리합니다.

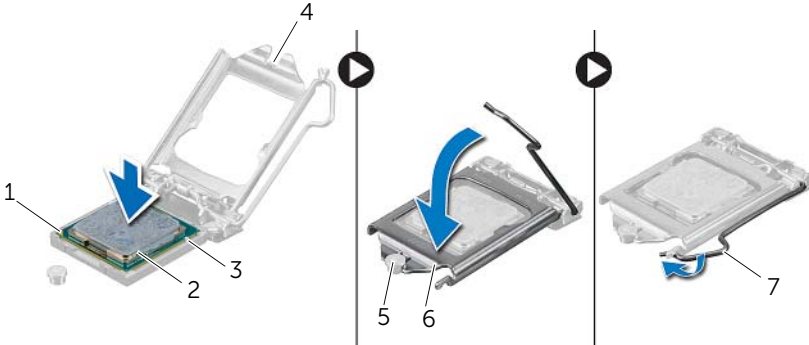


1	분리 레버	2	탭
3	프로세서 덮개	4	소켓
5	프로세서		

프로세서 장착

절차

- 1 새 프로세서의 아래쪽을 만지지 않도록 조심하면서 포장을 뜹니다.
- △ 주의: 도색되지 않은 금속 표면을 만져 접지합니다.
- 2 소켓의 분리 레버가 완전히 당겨지지 않으면 위치를 옮깁니다.
- △ 주의: 프로세서의 영구적인 손상을 방지하기 위해, 프로세서를 프로세서 소켓에 올바르게 배치해야 합니다.
- 3 프로세서의 맞춤 노치를 소켓의 맞춤 노치에 맞춥니다.
 - 4 프로세서와 소켓 모서리에 있는 1번 핀을 맞춥니다.
- △ 주의: 프로세서 덮개 노치가 정렬 포스트 아래에 위치하는지 확인합니다.
- 5 프로세서가 완전히 소켓에 안착되면 프로세서 덮개를 닫습니다.
 - 6 분리 레버를 아래로 돌리고 프로세서 덮개의 탭 아래에 위치시킵니다.



1	프로세서 1번 핀 표시기	2	프로세서
3	정렬 노치(2개)	4	프로세서 덮개 노치
5	정렬 포스트	6	프로세서 덮개
7	분리 레버		

7 프로세서 방열판 밑면에서 열 그리스를 닦아냅니다.

8 프로세서 상단에 새 열 그리스를 고르게 바릅니다.



주의: 열 그리스를 새로 바르십시오. 새 열 그리스는 적절한 열 본딩(최적의 프로세서 작동을 위한 요구 사항)을 확보하는 데 있어 아주 중요합니다.

후속 작업

1 프로세서 방열판을 장착합니다. 63페이지의 "프로세서 방열판 장착"을(를) 참조하십시오.

2 시스템 보드 실드를 장착합니다. 36페이지의 "시스템 보드 실드 장착"을(를) 참조하십시오.

3 후면 덮개를 장착합니다. 20페이지의 "후면 덮개 장착"을(를) 참조하십시오.

4 스탠드를 장착합니다. 18페이지의 "스탠드 장착"을(를) 참조하십시오.

5 스탠드 덮개를 장착합니다. 16페이지의 "스탠드 덮개 장착"을(를) 참조하십시오.

6 13페이지의 "컴퓨터 내부 작업을 마친 후에"의 지침을 따릅니다.




경고: 컴퓨터 내부 작업을 시작하기 전에 컴퓨터와 함께 제공된 안전 정보를 읽어 보고 11페이지의 "시작하기 전에"의 단계를 따릅니다. 자세한 안전 모범 사례 정보는 **Regulatory Compliance(규정 준수) 홈 페이지(dell.com/regulatory_compliance)**를 참조하십시오.


시스템 보드 제거

사전 작업

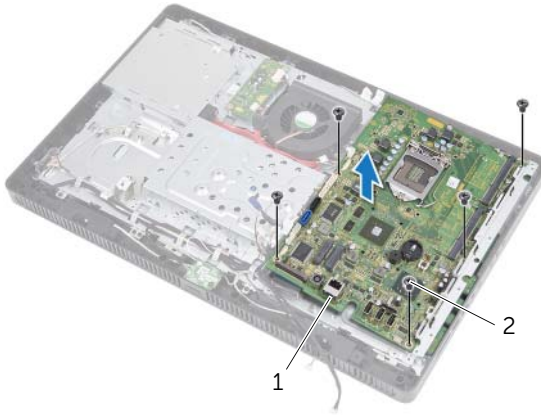
- 1 스탠드 덮개를 제거합니다. 15페이지의 "스탠드 덮개 제거"을(를) 참조하십시오.
- 2 스탠드를 제거합니다. 17페이지의 "스탠드 제거"을(를) 참조하십시오.
- 3 후면 덮개를 제거합니다. 19페이지의 "후면 덮개 제거"을(를) 참조하십시오.
- 4 시스템 보드 실드를 제거합니다. 35페이지의 "시스템 보드 실드 제거"을(를) 참조하십시오.
- 5 메모리 모듈을 제거합니다. 31페이지의 "메모리 모듈 제거"을(를) 참조하십시오.
- 6 무선 미니 카드를 제거합니다. 45페이지의 "무선 미니 카드 제거"을(를) 참조하십시오.
- 7 해당하는 경우 TV 튜너 카드를 제거합니다. 41페이지의 "TV 튜너 카드 제거"을(를) 참조하십시오.
- 8 프로세서 방열판을 제거합니다. 61페이지의 "프로세서 방열판 제거"을(를) 참조하십시오.
- 9 프로세서를 제거합니다. 65페이지의 "프로세서 제거"을(를) 참조하십시오.

절차

 **참고:** 시스템 보드에서 케이블을 분리하기 전에 케이블 라우팅을 기록합니다.

 **참고:** 해당 컴퓨터의 서비스 태그는 시스템 보드에 저장되어 있습니다.
시스템 보드를 장착한 후 BIOS에 서비스 태그를 입력해야 합니다.

- 1 시스템 보드의 커넥터에서 모든 케이블을 분리합니다.
- 2 시스템 보드를 새시에 고정시키는 나사를 제거합니다.
- 3 시스템 보드를 일정한 각도로 들어 올린 후 밀어서 새시의 슬롯에서 시스템 보드의 커넥터를 해제합니다.
- 4 시스템 보드를 새시에서 제거합니다.



1 시스템 보드

2 나사(5개)

시스템 보드 장착

절차

- 1 시스템 보드 커넥터를 새시의 슬롯에 밀어 넣고 시스템 보드의 나사 구멍을 새시의 나사 구멍에 맞춥니다.
- 2 시스템 보드를 새시에 고정시키는 나사를 끼웁니다.
- 3 시스템 보드의 커넥터에 모든 필수 케이블을 연결합니다.

후속 작업

- 1 프로세서를 장착합니다. 67페이지의 "프로세서 장착"의 단계를 따릅니다.
- 2 프로세서 방열판을 장착합니다. 63페이지의 "프로세서 방열판 장착"을(를) 참조하십시오.
- 3 해당하는 경우 TV 튜너 카드를 장착합니다. 43페이지의 "TV 튜너 카드 장착"을(를) 참조하십시오.
- 4 무선 미니 카드를 장착합니다. 47페이지의 "무선 미니 카드 장착"을(를) 참조하십시오.
- 5 메모리 모듈을 장착합니다. 33페이지의 "메모리 모듈 장착"을(를) 참조하십시오.
- 6 시스템 보드 실드를 장착합니다. 36페이지의 "시스템 보드 실드 장착"을(를) 참조하십시오.
- 7 후면 덮개를 장착합니다. 20페이지의 "후면 덮개 장착"을(를) 참조하십시오.
- 8 스탠드를 장착합니다. 18페이지의 "스탠드 장착"을(를) 참조하십시오.
- 9 스탠드 덮개를 장착합니다. 16페이지의 "스탠드 덮개 장착"을(를) 참조하십시오.
- 10 13페이지의 "컴퓨터 내부 작업을 마친 후에"의 지침을 따릅니다.

BIOS에 서비스 태그 입력

- 1 컴퓨터를 켭니다.
- 2 POST 중에 <F2> 키를 눌러 시스템 설정을 시작합니다.
- 3 Main(기본) 탭으로 이동하고 **Service Tag Input**(서비스 태그 입력) 필드에 서비스 태그를 입력합니다.



경고: 컴퓨터 내부 작업을 시작하기 전에 컴퓨터와 함께 제공된 안전 정보를 읽어 보고 11페이지의 "시작하기 전에"의 단계를 따릅니다. 자세한 안전 모범 사례 정보는 **Regulatory Compliance**(규정 준수) 홈 페이지(dell.com/regulatory_compliance)를 참조하십시오.

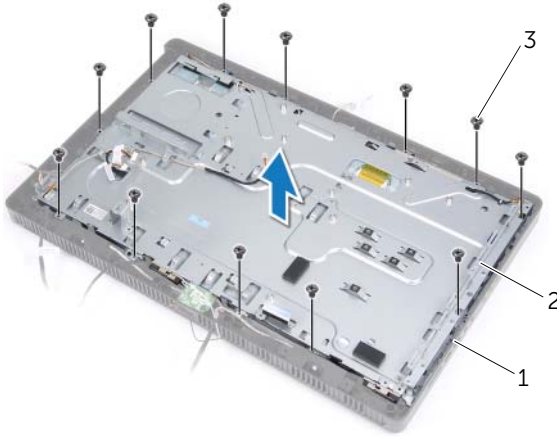
디스플레이 패널 제거

사전 작업

- 1 스탠드 덮개를 제거합니다. 15페이지의 "스탠드 덮개 제거"을(를) 참조하십시오.
- 2 스탠드를 제거합니다. 17페이지의 "스탠드 제거"을(를) 참조하십시오.
- 3 후면 덮개를 제거합니다. 19페이지의 "후면 덮개 제거"을(를) 참조하십시오.
- 4 25페이지의 "광학 드라이브 제거"에 설명된 1단계에서 3단계까지의 지침을 따릅니다.
- 5 21페이지의 "하드 드라이브 제거"에 설명된 1단계에서 2단계까지의 지침을 따릅니다.
- 6 컨버터 보드를 제거합니다. 29페이지의 "컨버터 보드 제거"을(를) 참조하십시오.
- 7 팬을 제거합니다. 55페이지의 "팬 제거"을(를) 참조하십시오.
- 8 시스템 보드 실드를 제거합니다. 35페이지의 "시스템 보드 실드 제거"을(를) 참조하십시오.
- 9 시스템 보드를 제거합니다. 69페이지의 "시스템 보드 제거"을(를) 참조하십시오.

절차

- 1 모든 케이블(컨버터 보드 케이블과 안테나 케이블 제외) 배선을 메모해 두고 새시의 라우팅 가이드에서 케이블을 제거합니다.
- 2 새시를 중간 프레임에 고정시키는 나사를 제거합니다.
- 3 디스플레이 패널과 함께 새시를 들어 올려 중간 프레임에서 떼어낸 후 깨끗한 표면에 놓습니다.

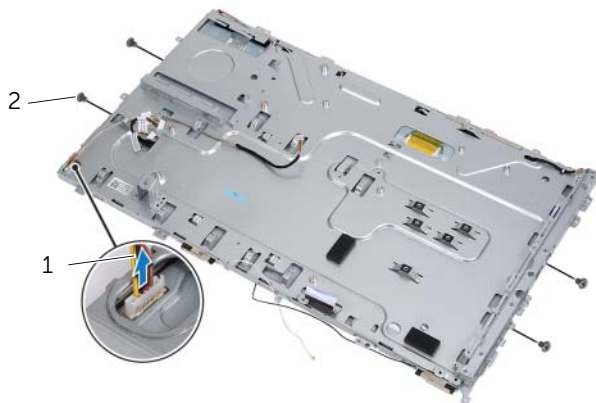


1 중간 프레임

2 새시

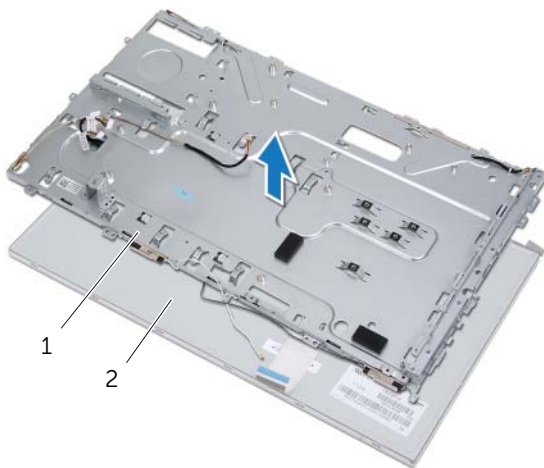
3 나사(13개)

- 4 컨버터 보드 케이블을 디스플레이 패널의 커넥터에서 분리합니다.
- 5 디스플레이 패널을 샤페에 고정시키는 나사를 제거합니다.



1	컨버터 보드 케이블	2	나사(4개)
---	------------	---	--------

- 6 샤페를 들어 올려 디스플레이 패널에서 분리합니다.



1	샤페	2	디스플레이 패널
---	----	---	----------

- 7 디스플레이 케이블을 디스플레이 케이블 커넥터에 고정시키는 테이프를 떼어냅니다.
- 8 디스플레이 케이블의 한쪽 면에 있는 분리 래치를 누른 후 디스플레이 케이블을 당겨 디스플레이 케이블 커넥터에서 분리합니다.



1	디스플레이 케이블	2	디스플레이 패널
3	분리 래치(2개)	4	디스플레이 케이블 커넥터
5	테이프		

디스플레이 패널 장착

절차

- 1 디스플레이 케이블을 디스플레이 패널의 커넥터에 연결하고 테이프로 고정시킵니다.
- 2 디스플레이 패널의 나사 구멍을 새시의 나사 구멍에 맞춥니다.
- 3 디스플레이 패널을 새시에 고정시키는 나사를 끼웁니다.
- 4 디스플레이 패널의 커넥터에 컨버터 보드 케이블을 연결합니다.
- 5 새시의 나사 구멍을 중간 프레임의 나사 구멍에 맞춥니다.
- 6 새시를 중간 프레임에 고정시키는 나사를 끼웁니다.
- 7 모든 케이블을 새시의 라우팅 가이드를 통해 배선합니다.

후속 작업

- 1 시스템 보드를 장착합니다. 71페이지의 "시스템 보드 장착"을(를) 참조하십시오.
- 2 시스템 보드 실드를 장착합니다. 36페이지의 "시스템 보드 실드 장착"을(를) 참조하십시오.
- 3 팬을 장착합니다. 56페이지의 "팬 장착"을(를) 참조하십시오.
- 4 컨버터 보드를 장착합니다. 30페이지의 "컨버터 보드 장착"을(를) 참조하십시오.
- 5 23페이지의 "하드 드라이브 장착"에 설명된 3단계에서 5단계까지의 지침을 따릅니다.
- 6 26페이지의 "광학 드라이브 장착"에 설명된 4단계에서 6단계까지의 지침을 따릅니다.
- 7 후면 덮개를 장착합니다. 20페이지의 "후면 덮개 장착"을(를) 참조하십시오.
- 8 스탠드를 장착합니다. 18페이지의 "스탠드 장착"을(를) 참조하십시오.
- 9 스탠드 덮개를 장착합니다. 16페이지의 "스탠드 덮개 장착"을(를) 참조하십시오.
- 10 13페이지의 "컴퓨터 내부 작업을 마친 후에"의 지침을 따릅니다.



경고: 컴퓨터 내부 작업을 시작하기 전에 컴퓨터와 함께 제공된 안전 정보를 읽어 보고 11페이지의 "시작하기 전에"의 단계를 따릅니다. 자세한 안전 모범 사례 정보는 **Regulatory Compliance(규정 준수) 홈 페이지(dell.com/regulatory_compliance)**를 참조하십시오.

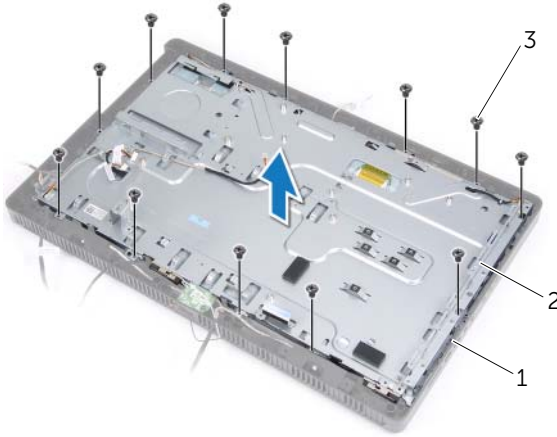
적외선 수신기 제거

사전 작업

- 1 스탠드 덮개를 제거합니다. 15페이지의 "스탠드 덮개 제거"을(를) 참조하십시오.
- 2 스탠드를 제거합니다. 17페이지의 "스탠드 제거"을(를) 참조하십시오.
- 3 후면 덮개를 제거합니다. 19페이지의 "후면 덮개 제거"을(를) 참조하십시오.
- 4 25페이지의 "광학 드라이브 제거"에 설명된 1단계에서 3단계까지의 지침을 따릅니다.
- 5 21페이지의 "하드 드라이브 제거"에 설명된 1단계에서 2단계까지의 지침을 따릅니다.
- 6 컨버터 보드를 제거합니다. 29페이지의 "컨버터 보드 제거"을(를) 참조하십시오.
- 7 팬을 제거합니다. 55페이지의 "팬 제거"을(를) 참조하십시오.
- 8 시스템 보드 실드를 제거합니다. 35페이지의 "시스템 보드 실드 제거"을(를) 참조하십시오.
- 9 시스템 보드를 제거합니다. 69페이지의 "시스템 보드 제거"을(를) 참조하십시오.

절차

- 1 모든 케이블(컨버터 보드 케이블과 안테나 케이블 제외) 배선을 메모해 두고 새시의 라우팅 가이드에서 케이블을 제거합니다.
- 2 새시를 중간 프레임에 고정시키는 나사를 제거합니다.
- 3 디스플레이 패널과 함께 새시를 들어 올려 중간 프레임에서 떼어낸 후 깨끗한 표면에 놓습니다.

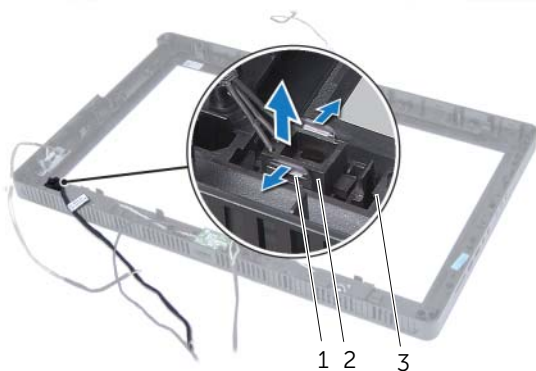


1 중간 프레임

2 새시

3 나사(13개)

- 4 IR 수신기를 고정시키는 탭을 바깥쪽으로 밀어 디스플레이 베젤에서 IR 수신기를 제거합니다.



1 탭(2개)

2 IR 수신기

3 디스플레이 베젤

적외선 수신기 장착

절차

- 1 IR 수신기를 디스플레이 베젤의 해당 위치에 놓고 IR 수신기를 제자리에 끼웁니다.
- 2 새시의 나사 구멍을 중간 프레임의 나사 구멍에 맞춥니다.
- 3 새시를 중간 프레임에 고정시키는 나사를 끼웁니다.
- 4 모든 케이블을 새시의 라우팅 가이드를 통해 배선합니다.

후속 작업

- 1 시스템 보드를 장착합니다. 71페이지의 "시스템 보드 장착"을(를) 참조하십시오.
- 2 시스템 보드 실드를 장착합니다. 36페이지의 "시스템 보드 실드 장착"을(를) 참조하십시오.
- 3 팬을 장착합니다. 56페이지의 "팬 장착"을(를) 참조하십시오.
- 4 컨버터 보드를 장착합니다. 30페이지의 "컨버터 보드 장착"을(를) 참조하십시오.
- 5 23페이지의 "하드 드라이브 장착"에 설명된 3단계에서 5단계까지의 지침을 따릅니다.
- 6 26페이지의 "광학 드라이브 장착"에 설명된 4단계에서 6단계까지의 지침을 따릅니다.
- 7 후면 덮개를 장착합니다. 20페이지의 "후면 덮개 장착"을(를) 참조하십시오.
- 8 스탠드를 장착합니다. 18페이지의 "스탠드 장착"을(를) 참조하십시오.
- 9 스탠드 덮개를 장착합니다. 16페이지의 "스탠드 덮개 장착"을(를) 참조하십시오.
- 10 13페이지의 "컴퓨터 내부 작업을 마친 후에"의 지침을 따릅니다.



경고: 컴퓨터 내부 작업을 시작하기 전에 컴퓨터와 함께 제공된 안전 정보를 읽어 보고 11페이지의 "시작하기 전에"의 단계를 따릅니다. 자세한 안전 모범 사례 정보는 **Regulatory Compliance(규정 준수) 홈 페이지(dell.com/regulatory_compliance)**를 참조하십시오.

중간 프레임 제거

사전 작업

- 1 스탠드 덮개를 제거합니다. 15페이지의 "스탠드 덮개 제거"을(를) 참조하십시오.
- 2 스탠드를 제거합니다. 17페이지의 "스탠드 제거"을(를) 참조하십시오.
- 3 후면 덮개를 제거합니다. 19페이지의 "후면 덮개 제거"을(를) 참조하십시오.
- 4 B-CAS 카드를 제거합니다. 27페이지의 "B-CAS 카드 제거"을(를) 참조하십시오.
- 5 스피커를 제거합니다. 51페이지의 "스피커 제거"을(를) 참조하십시오.
- 6 25페이지의 "광학 드라이브 제거"에 설명된 1단계에서 3단계까지의 지침을 따릅니다.
- 7 21페이지의 "하드 드라이브 제거"에 설명된 1단계에서 2단계까지의 지침을 따릅니다.
- 8 컨버터 보드를 제거합니다. 29페이지의 "컨버터 보드 제거"을(를) 참조하십시오.
- 9 팬을 제거합니다. 55페이지의 "팬 제거"을(를) 참조하십시오.
- 10 시스템 보드 실드를 제거합니다. 35페이지의 "시스템 보드 실드 제거"을(를) 참조하십시오.
- 11 시스템 보드를 제거합니다. 69페이지의 "시스템 보드 제거"을(를) 참조하십시오.
- 12 디스플레이 패널을 제거합니다. 73페이지의 "디스플레이 패널 제거"을(를) 참조하십시오.
- 13 적외선 수신기를 제거합니다. 79페이지의 "적외선 수신기 제거"의 단계를 따릅니다.

절차

- 1 중간 프레임을 디스플레이 베젤에 고정시키는 탭을 풀습니다.
- 2 중간 프레임을 들어 올려 디스플레이 베젤에서 분리합니다.



1 중간 프레임

2 탭

중간 프레임 장착

절차

중간 프레임의 탭을 디스플레이 베젤의 슬롯에 맞추고 중간 프레임을 제자리에 끼워 넣습니다.

후속 작업

- 1 적외선 수신기를 장착합니다. 82페이지의 "적외선 수신기 장착"의 단계를 따릅니다.
- 2 디스플레이 패널을 장착합니다. 77페이지의 "디스플레이 패널 장착"을(를) 참조하십시오.
- 3 시스템 보드를 장착합니다. 71페이지의 "시스템 보드 장착"을(를) 참조하십시오.
- 4 시스템 보드 실드를 장착합니다. 36페이지의 "시스템 보드 실드 장착"을(를) 참조하십시오.
- 5 팬을 장착합니다. 56페이지의 "팬 장착"을(를) 참조하십시오.
- 6 컨버터 보드를 장착합니다. 30페이지의 "컨버터 보드 장착"을(를) 참조하십시오.
- 7 23페이지의 "하드 드라이브 장착"에 설명된 3단계에서 5단계까지의 지침을 따릅니다.
- 8 26페이지의 "광학 드라이브 장착"에 설명된 4단계에서 6단계까지의 지침을 따릅니다.
- 9 스피커를 장착합니다. 53페이지의 "스피커 장착"을(를) 참조하십시오.
- 10 B-CAS 카드를 장착합니다. 28페이지의 "B-CAS 카드 장착"을(를) 참조하십시오.
- 11 후면 덮개를 장착합니다. 20페이지의 "후면 덮개 장착"을(를) 참조하십시오.
- 12 스탠드를 장착합니다. 18페이지의 "스탠드 장착"을(를) 참조하십시오.
- 13 스탠드 덮개를 장착합니다. 16페이지의 "스탠드 덮개 장착"을(를) 참조하십시오.
- 14 13페이지의 "컴퓨터 내부 작업을 마친 후에"의 지침을 따릅니다.



경고: 컴퓨터 내부 작업을 시작하기 전에 컴퓨터와 함께 제공된 안전 정보를 읽어 보고 11페이지의 "시작하기 전에"의 단계를 따릅니다. 자세한 안전 모범 사례 정보는 **Regulatory Compliance(규정 준수) 홈 페이지(dell.com/regulatory_compliance)**를 참조하십시오.

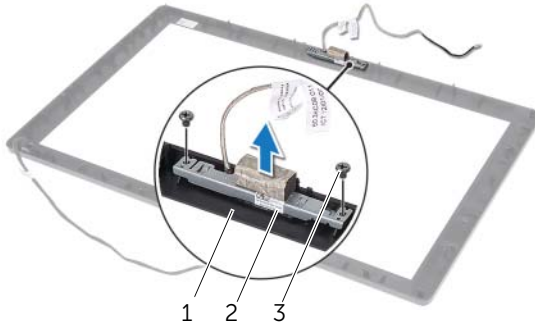
카메라 모듈 제거

사전 작업

- 1 스탠드 덮개를 제거합니다. 15페이지의 "스탠드 덮개 제거"을(를) 참조하십시오.
- 2 스탠드를 제거합니다. 17페이지의 "스탠드 제거"을(를) 참조하십시오.
- 3 후면 덮개를 제거합니다. 19페이지의 "후면 덮개 제거"을(를) 참조하십시오.
- 4 25페이지의 "광학 드라이브 제거"에 설명된 1단계에서 3단계까지의 지침을 따릅니다.
- 5 21페이지의 "하드 드라이브 제거"에 설명된 1단계에서 2단계까지의 지침을 따릅니다.
- 6 컨버터 보드를 제거합니다. 29페이지의 "컨버터 보드 제거"을(를) 참조하십시오.
- 7 팬을 제거합니다. 55페이지의 "팬 제거"을(를) 참조하십시오.
- 8 시스템 보드 실드를 제거합니다. 35페이지의 "시스템 보드 실드 제거"을(를) 참조하십시오.
- 9 시스템 보드를 제거합니다. 69페이지의 "시스템 보드 제거"을(를) 참조하십시오.
- 10 디스플레이 패널을 제거합니다. 73페이지의 "디스플레이 패널 제거"을(를) 참조하십시오.
- 11 중간 프레임을 분리합니다. 83페이지의 "중간 프레임 제거"을(를) 참조하십시오.

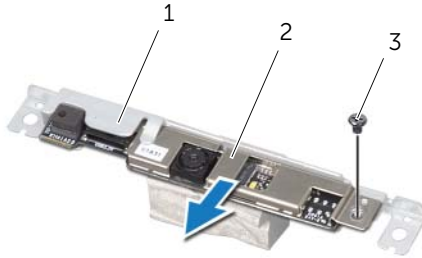
절차

- 1 카메라 어셈블리를 디스플레이 베젤에 고정시키는 나사를 제거합니다.
- 2 케이블과 함께 카메라 어셈블리를 들어 올려 디스플레이 베젤에서 분리합니다.



-
- | | | | |
|---|----------|---|----------|
| 1 | 디스플레이 베젤 | 2 | 카메라 어셈블리 |
| 3 | 나사(2개) | | |
-

- 3 카메라 모듈 실드를 카메라 모듈 브래킷에 고정시키는 나사를 제거합니다.
- 4 카메라 모듈을 밀어서 카메라 모듈 브래킷에서 제거합니다.



-
- | | | | |
|---|------------|---|--------|
| 1 | 카메라 모듈 브래킷 | 2 | 카메라 모듈 |
| 3 | 나사 | | |
-

카메라 모듈 장착

절차

- 1 카메라 모듈을 카메라 모듈 브래킷으로 밀고 카메라 모듈의 나사 구멍을 카메라 모듈 브래킷의 카메라 모듈에 맞춥니다.
- 2 카메라 모듈 실드를 카메라 모듈 브래킷에 고정시키는 나사를 끼웁니다.
- 3 카메라 어셈블리의 나사 구멍을 디스플레이 베젤의 나사 구멍에 맞춥니다.
- 4 카메라 어셈블리를 디스플레이 베젤에 고정시키는 나사를 끼웁니다.

후속 작업

- 1 중간 프레임을 장착합니다. 85페이지의 "중간 프레임 장착"을(를) 참조하십시오.
- 2 디스플레이 패널을 장착합니다. 77페이지의 "디스플레이 패널 장착"을(를) 참조하십시오.
- 3 시스템 보드를 장착합니다. 71페이지의 "시스템 보드 장착"을(를) 참조하십시오.
- 4 시스템 보드 실드를 장착합니다. 36페이지의 "시스템 보드 실드 장착"을(를) 참조하십시오.
- 5 팬을 장착합니다. 56페이지의 "팬 장착"을(를) 참조하십시오.
- 6 컨버터 보드를 장착합니다. 30페이지의 "컨버터 보드 장착"을(를) 참조하십시오.
- 7 23페이지의 "하드 드라이브 장착"에 설명된 3단계에서 5단계까지의 지침을 따릅니다.
- 8 26페이지의 "광학 드라이브 장착"에 설명된 4단계에서 6단계까지의 지침을 따릅니다.
- 9 후면 덮개를 장착합니다. 20페이지의 "후면 덮개 장착"을(를) 참조하십시오.
- 10 스탠드를 장착합니다. 18페이지의 "스탠드 장착"을(를) 참조하십시오.
- 11 스탠드 덮개를 장착합니다. 16페이지의 "스탠드 덮개 장착"을(를) 참조하십시오.
- 12 13페이지의 "컴퓨터 내부 작업을 마친 후에"의 지침을 따릅니다.



경고: 컴퓨터 내부 작업을 시작하기 전에 컴퓨터와 함께 제공된 안전 정보를 읽어 보고 11페이지의 "시작하기 전에"의 단계를 따릅니다. 자세한 안전 모범 사례 정보는 **Regulatory Compliance(규정 준수)** 홈 페이지(dell.com/regulatory_compliance)를 참조하십시오.

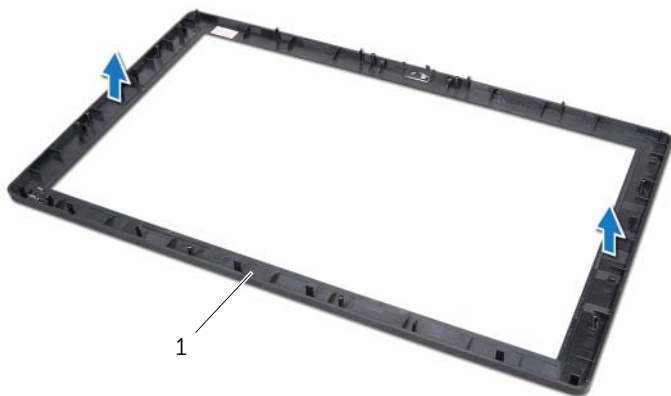
디스플레이 베젤 제거

사전 작업

- 1 스탠드 덮개를 제거합니다. 15페이지의 "스탠드 덮개 제거"을(를) 참조하십시오.
- 2 스탠드를 제거합니다. 17페이지의 "스탠드 제거"을(를) 참조하십시오.
- 3 후면 덮개를 제거합니다. 19페이지의 "후면 덮개 제거"을(를) 참조하십시오.
- 4 25페이지의 "광학 드라이브 제거"에 설명된 1단계에서 3단계까지의 지침을 따릅니다.
- 5 21페이지의 "하드 드라이브 제거"에 설명된 1단계에서 2단계까지의 지침을 따릅니다.
- 6 컨버터 보드를 제거합니다. 29페이지의 "컨버터 보드 제거"을(를) 참조하십시오.
- 7 팬을 제거합니다. 55페이지의 "팬 제거"을(를) 참조하십시오.
- 8 시스템 보드 실드를 제거합니다. 35페이지의 "시스템 보드 실드 제거"을(를) 참조하십시오.
- 9 시스템 보드를 제거합니다. 69페이지의 "시스템 보드 제거"을(를) 참조하십시오.
- 10 디스플레이 패널을 제거합니다. 73페이지의 "디스플레이 패널 제거"을(를) 참조하십시오.
- 11 중간 프레임을 분리합니다. 83페이지의 "중간 프레임 제거"을(를) 참조하십시오.
- 12 적외선 수신기를 제거합니다. 79페이지의 "적외선 수신기 제거"을(를) 참조하십시오.
- 13 카메라 모듈을 분리합니다. 87페이지의 "카메라 모듈 제거"을(를) 참조하십시오.

절차

디스플레이 베젤을 제거합니다.



1 디스플레이 베젤

디스플레이 베젤 장착

절차

디스플레이 베젤을 깨끗한 작업대 위에 놓습니다.


후속 작업

- 1 카메라 모듈을 장착합니다. 89페이지의 "카메라 모듈 장착"을(를) 참조하십시오.
- 2 적외선 수신기를 장착합니다. 82페이지의 "적외선 수신기 장착"을(를) 참조하십시오.
- 3 중간 프레임을 장착합니다. 85페이지의 "중간 프레임 장착"을(를) 참조하십시오.
- 4 디스플레이 패널을 장착합니다. 77페이지의 "디스플레이 패널 장착"을(를) 참조하십시오.
- 5 시스템 보드를 장착합니다. 71페이지의 "시스템 보드 장착"을(를) 참조하십시오.
- 6 시스템 보드 실드를 장착합니다. 36페이지의 "시스템 보드 실드 장착"을(를) 참조하십시오.
- 7 팬을 장착합니다. 56페이지의 "팬 장착"을(를) 참조하십시오.
- 8 컨버터 보드를 장착합니다. 30페이지의 "컨버터 보드 장착"을(를) 참조하십시오.
- 9 23페이지의 "하드 드라이브 장착"에 설명된 3단계에서 5단계까지의 지침을 따릅니다.
- 10 26페이지의 "광학 드라이브 장착"에 설명된 4단계에서 6단계까지의 지침을 따릅니다.
- 11 후면 덮개를 장착합니다. 20페이지의 "후면 덮개 장착"을(를) 참조하십시오.
- 12 스탠드를 장착합니다. 18페이지의 "스탠드 장착"을(를) 참조하십시오.
- 13 스탠드 덮개를 장착합니다. 16페이지의 "스탠드 덮개 장착"을(를) 참조하십시오.
- 14 13페이지의 "컴퓨터 내부 작업을 마친 후에"의 지침을 따릅니다.

개요

다음과 같은 경우에 시스템 설정 유틸리티를 사용합니다.

- RAM 크기, 하드 드라이브 크기 등과 같이 컴퓨터에 설치된 하드웨어에 대한 정보 얻기
- 시스템 구성 정보 변경
- 사용자 암호, 설치된 하드 드라이브 유형, 기본 장치 활성화 또는 비활성화와 같은 사용자 선택 가능한 옵션을 설정 또는 변경하는 경우

 **주의:** 전문가가 아닌 경우에는 이 프로그램의 설정값을 변경하지 마십시오. 설정을 변경할 경우, 컴퓨터가 제대로 작동하지 않을 수 있습니다.



참고: 시스템 설정을 변경하기 전에 나중에 참조할 수 있도록 시스템 설정 화면 정보를 기록해 두는 것이 좋습니다.

시스템 설정으로 이동

- 1 컴퓨터를 켜거나 다시 시작합니다.
- 2 POST 도중 DELL 로고가 표시되면 F2 프롬프트가 표시되는지 살폈다가 바로 <F2> 키를 누릅니다.



참고: F2 프롬프트는 키보드가 초기화되었음을 표시합니다. 이 프롬프트는 매우 빨리 나타날 수 있으므로, 표시되는지 잘 살폈다가 <F2> 키를 눌러야 합니다. F2 프롬프트가 나타나기 전에 <F2> 키를 누르면 이 키 입력이 인식되지 않습니다. 시간이 초과되어 운영체제 로고가 나타나면 Microsoft Windows 바탕 화면이 표시될 때까지 기다린 다음 컴퓨터 전원을 끄고 다시 시도합니다. 11페이지의 "컴퓨터 및 연결된 장치 끄기"을(를) 참조하십시오.

시스템 설정 화면

시스템 설정 화면에는 컴퓨터의 현재 구성 정보 또는 변경 가능한 구성 정보가 표시됩니다. 화면의 정보는 **설정 프로그램 항목**, **활성 도움말 화면** 및 **키 기능** 등 세 부분으로 구성되어 있습니다.

<p>Setup Item(설정 항목) — 이 필드는 시스템 설정 창의 왼쪽에 나타납니다. 이 필드의 스크롤되는 상자에는 설치된 하드웨어, 절전 및 보안 기능을 포함한 컴퓨터의 구성을 정의하는 기능이 표시됩니다.</p> <p>위쪽 및 아래쪽 화살표 키를 사용하여 목록을 위 또는 아래로 이동합니다. 옵션이 강조 표시되면 Help Screen (도움말 화면)에 해당 옵션 및 사용 가능한 설정에 대한 자세한 내용이 표시됩니다.</p>	<p>Help Screen(도움말 화면) — 이 필드는 시스템 설정 창의 오른쪽에 나타나며 Setup Item(설정 항목)에 있는 각 옵션에 대한 정보가 포함되어 있습니다. 이 필드에서 컴퓨터에 대한 정보를 보고 현재 설정을 변경할 수 있습니다.</p> <p>위쪽/아래쪽 화살표 키를 눌러 옵션을 강조 표시합니다.</p> <p><Enter> 키를 눌러 선택사항을 활성화하고 Setup Item(설정 항목)으로 이동합니다.</p> <p>참고: Setup Item(설정 항목)에 나열된 일부 설정은 변경할 수 없습니다.</p>
<p>Key Functions(키 기능) — 이 필드는 Help Screen(도움말 화면) 아래에 나타나며 활성화된 시스템 설정 필드에 키 목록과 각 키의 기능이 표시됩니다.</p>	

시스템 설정 옵션



참고: 컴퓨터 및 설치된 장치에 따라 본 항목에 나열된 항목이 표시되거나 나열된 것과 똑같이 표시되지 않을 수도 있습니다.

일반 — 시스템 정보

BIOS Revision(BIOS 개정)	BIOS 개정 번호를 표시합니다.
BIOS Build Date(BIOS 빌드 날짜)	BIOS 빌드 날짜를 mm/dd/yyyy 형식으로 표시합니다.
System Name(시스템 이름)	컴퓨터 모델을 표시합니다.
System Time(시스템 시간)	현재 시간을 hh:mm:ss 형식으로 표시합니다.
System Date(시스템 날짜)	현재 날짜를 mm/dd/yyyy 형식으로 표시합니다.
Service Tag(서비스 태그)	컴퓨터의 서비스 태그를 표시합니다.
Service Tag Input (서비스 태그 입력)	Service Tag(서비스 태그) 필드가 비어 있을 경우 컴퓨터의 서비스 태그를 입력할 수 있습니다.
Asset Tag(자산 태그)	자산 태그가 있는 경우 컴퓨터의 자산 태그를 표시합니다.

일반 — 프로세서 정보

Processor Type(프로세서 유형)	프로세서 종류를 표시합니다.
Processor ID(프로세서 ID)	프로세서 ID를 표시합니다.
Processor Core Count (프로세서 코어 수)	코어 수를 표시합니다.
Processor L1 Cache (프로세서 L1 캐시)	프로세서 L1 캐시 크기를 표시합니다.
Processor L2 Cache (프로세서 L2 캐시)	프로세서 L2 캐시 크기를 표시합니다.
Processor L3 Cache (프로세서 L3 캐시)	프로세서 L3 캐시 크기를 표시합니다.

일반 — 메모리 정보

Memory Installed(설치된 메모리)	설치된 메모리 크기(MB)를 나타냅니다.
Memory Running Speed (메모리 실행 속도)	메모리 속도(MHz)를 나타냅니다.
Memory Technology(메모리 기술)	설치된 메모리의 종류를 나타냅니다.

일반 — SATA 정보

SATA 1

Device Type(장치 종류)	SATA 1 커넥터에 연결된 SATA 장치를 표시합니다.
Device ID(장치 ID)	SATA 1 장치의 일련 번호를 표시합니다.
Device Size(장치 크기)	장치가 하드 드라이브인 경우 SATA 1 장치의 크기를 GB 단위로 표시합니다.

SATA 2

Device Type(장치 종류)	SATA 2 커넥터에 연결된 SATA 장치를 표시합니다.
Device ID(장치 ID)	SATA 2 장치의 일련 번호를 표시합니다.
Device Size(장치 크기)	장치가 하드 드라이브인 경우 SATA 2 장치의 크기를 GB 단위로 표시합니다.

고급 — 프로세서 구성

Intel Hyper-Threading Technology (Intel 하이퍼 스레딩 기술)	프로세서의 Intel 하이퍼 스레딩 기술을 활성화 또는 비활성화할 수 있습니다 — Enabled(사용) 또는 Disabled(사용 안 함) (기본값: 사용)
Intel (R) SpeedStep Technology (Intel (R) SpeedStep 기술)	프로세서의 Intel(R) SpeedStep 기술을 활성화 또는 비활성화할 수 있습니다 — Enabled(사용) 또는 Disabled(사용 안 함) (기본값: 사용)
Intel (R) Virtualization Technology (Intel (R) 가상화 기술)	프로세서의 Intel(R) 가상화 기술을 활성화 또는 비활성화할 수 있습니다 — Enabled(사용) 또는 Disabled(사용 안 함) (기본값: 사용)
CPU XD Support (CPU XD 지원)	프로세서의 실행 불가능 모드를 활성화 또는 비활성화할 수 있습니다 — Enabled(사용) 또는 Disabled(사용 안 함) (기본값: 사용)
Limit CPUID Value (CPUID 값 제한)	프로세서 표준 CPUID 기능이 지원하는 최대 값을 제한할 수 있습니다 — Enabled(사용) 또는 Disabled(사용 안 함) (기본값: 사용 안 함)
Multi Core Support (멀티 코어 지원)	멀티코어 프로세서를 활성화 또는 비활성화할 수 있습니다 — Enabled(사용) 또는 Disabled(사용 안 함) (기본값: 사용)
Intel (R) Turbo Boost Technology (Intel (R) 터보 부스트 기술)	프로세서의 Intel(R) 터보 부스트 기술을 활성화 또는 비활성화할 수 있습니다 — Enabled(사용) 또는 Disabled(사용 안 함) (기본값: 사용) 참고: Intel 터보 부스트 기술 옵션은 프로세서에서 이 기능을 지원하는 경우에만 표시됩니다.

고급 — USB 구성

Rear USB Ports (후면 USB 포트)	후면 USB 포트를 활성화 또는 비활성화할 수 있습니다 — Enabled(사용) 또는 Disabled(사용 안 함) (기본값: 사용)
Side USB Ports (측면 USB 포트)	측면 USB 포트를 활성화 또는 비활성화할 수 있습니다 — Enabled(사용) 또는 Disabled(사용 안 함) (기본값: 사용 안 함)

고급 — 온보드 장치 구성

Onboard Audio Controller (온보드 오디오 컨트롤러)	온보드 오디오 컨트롤러를 활성화 또는 비활성화할 수 있습니다. Enabled(사용) 또는 Disabled(사용 안 함) (기본값: 사용)
SATA Mode (SATA 모드)	컴퓨터의 SATA 모드를 표시합니다 (기본값: ATA)
Onboard LAN Controller (온보드 LAN 컨트롤러)	온보드 LAN 컨트롤러를 활성화 또는 비활성화할 수 있습니다. Enabled(사용) 또는 Disabled(사용 안 함) (기본값: 사용)
Onboard LAN Boot ROM (온보드 LAN 부팅 ROM)	네트워크에서 컴퓨터를 부팅할 수 있습니다. Enabled(사용) 또는 Disabled(사용 안 함) (기본값: 사용 안 함)

부팅

Numlock Key (Numlock 키)	부팅 도중 Num Lock 키 상태를 설정할 수 있습니다. On(켜짐) 또는 Off(꺼짐)(기본값: 켜짐)
Keyboard Errors (키보드 오류)	부팅 도중 키보드 관련 오류 표시를 활성화 또는 비활성화할 수 있습니다. Report(보고) 또는 Do Not Report(보고하지 않음) (기본값: 보고)
USB Boot Support (USB 부팅 지원)	하드 드라이브, 광학 드라이브, USB 키 등과 같은 USB 대용량 스토리지 장치에서의 부팅을 활성화 또는 비활성화할 수 있습니다. Enabled(사용) 또는 Disabled(사용 안 함) (기본값: 사용)
Boot Mode (부팅 모드)	컴퓨터의 부팅 모드를 선택할 수 있습니다. Legacy(레거시) 또는 UEFI(기본값: 레거시)
1st Boot Device (1번째 부팅 장치)	첫 번째 부팅 장치를 표시합니다.
2nd Boot Device (2번째 부팅 장치)	두 번째 부팅 장치를 표시합니다.
3rd Boot Device (3번째 부팅 장치)	세 번째 부팅 장치를 표시합니다.
4th Boot Device (4번째 부팅 장치)	네 번째 부팅 장치를 표시합니다.
5th Boot Device (5번째 부팅 장치)	다섯 번째 부팅 장치를 표시합니다.
Hard Disk Drivers (하드 디스크 드라이버)	하드 드라이브의 부팅 순서를 표시합니다.
USB Storage Drivers (USB 스토리지 드라이버)	USB 스토리지 드라이브의 부팅 순서를 표시합니다.
CD/DVD ROM Drivers (CD/DVD ROM 드라이버)	광학 드라이브의 부팅 순서를 표시합니다.

전원

Wake Up by Integrated LAN/WLAN (통합 LAN/WLAN으로 전원 켜기)	특별한 LAN 또는 무선 LAN 신호로 컴퓨터 전원을 켤 수 있습니다. Enabled(사용) 또는 Disabled(사용 안 함) (기본값: 사용 안 함)
AC Recovery(AC 복구)	전원 장애로부터 복구된 후 컴퓨터 동작을 구성할 수 있습니다. Power Off(전원 끄기), Power On(전원 켜기) 또는 Last Power State(마지막 전원 상태)(기본값: 전원 끄기)
Auto Power On(자동 전원 켜기)	컴퓨터 전원이 자동으로 켜지는 기능을 활성화 또는 비활성화할 수 있습니다. Enabled(사용) 또는 Disabled(사용 안 함) (기본값: 사용 안 함)
Auto Power On Mode (자동 전원 켜기 모드)	매일 또는 미리 선택한 날짜에 자동으로 컴퓨터 전원이 켜지도록 설정할 수 있습니다. 이 옵션은 Auto Power On mode가 Enabled로 설정된 경우에만 구성 가능합니다. Everyday(매일) 또는 Selected Day(선택한 요일) (기본값: 선택한 요일)
Auto Power On Date (자동 전원 켜기 날짜)	컴퓨터가 자동으로 켜질 날짜를 설정할 수 있습니다. 이 옵션은 Auto Power On mode가 Enabled(사용)로 설정된 경우에만 구성 가능합니다. 1 - 31(기본값: 15)
Auto Power On Time (자동 전원 켜기 시간)	컴퓨터가 자동으로 켜질 시간을 설정할 수 있습니다. 이 옵션은 Auto Power On mode가 Enabled(사용)로 설정된 경우에만 구성 가능합니다. hh:mm:ss(기본값: 12:30:30)

보안

Supervisor Password (감독자 암호)	감독자 암호를 표시합니다.
User Password(사용자 암호)	사용자 암호를 표시합니다.
Set User Password (사용자 암호 설정)	사용자 암호를 설정, 변경 또는 삭제할 수 있습니다.
Password Check(암호 확인)	시스템 설정에 들어가려 할 때 또는 컴퓨터가 부팅될 때마다 암호를 확인하도록 설정할 수 있습니다. Setup(설정) 또는 Always(항상)(기본값: 설정) 참고: Password Check 옵션은 사용자 암호가 설정된 경우에만 표시됩니다.
Set Supervisor Password (감독자 암호 설정)	감독자 암호를 설정, 변경 또는 삭제할 수 있습니다. 감독자 암호는 시스템 설정 유틸리티에 대한 액세스를 제어합니다. 참고: 감독자 암호를 삭제하면 사용자 암호가 삭제됩니다. 사용자 암호를 설정하기 전에 감독자 암호를 설정하십시오.
User Access Level (사용자 액세스 수준)	시스템 설정 유틸리티에 대한 액세스를 제한 또는 제공할 수 있습니다. No Access(액세스 권한 없음), View Only(보기 전용), Limited(제한됨), Full Access(전체 액세스 권한)(기본값: 전체 액세스 권한) <ul style="list-style-type: none">• No Access: 사용자에게 의한 시스템 설정 옵션 편집을 제한합니다• View Only: 사용자에게 시스템 설정 옵션 보기 권한만 부여합니다• Limited: 사용자에게 의한 제한된 시스템 설정 옵션 편집을 허용합니다• Full Access: 감독자 암호를 제외하고 사용자가 모든 시스템 설정 옵션을 편집할 수 있도록 합니다



종료

Save Changes and Reset (변경 사항 저장 및 재설정)	시스템 설정을 종료하고 변경 사항을 저장할 수 있습니다.
Discard Changes and Reset (변경 사항 삭제 및 재설정)	시스템 설정을 종료하고 모든 시스템 설정 옵션에 대해 이전 값을 로드할 수 있습니다.
Load Defaults (기본값 로드)	모든 시스템 설정 옵션에 대해 기본값을 로드할 수 있습니다.

부팅 시퀀스

이 기능을 사용하여 장치 부팅 시퀀스를 변경할 수 있습니다.


부팅 옵션

- **USB Floppy Device(USB 플로피 장치)** — 컴퓨터가 USB 플로피 드라이브로 부팅을 시도합니다. 운영체제가 드라이브에 없는 경우에는 오류 메시지가 나타납니다.
- **Internal HDD 장치(내부 HDD 장치)** — 컴퓨터가 기본 하드 드라이브에서 부팅을 시도합니다. 운영체제가 드라이브에 없는 경우에는 오류 메시지가 나타납니다.
- **USB Storage Device(USB 스토리지 장치)** — 메모리 장치를 USB 포트에 넣고 컴퓨터를 다시 시작합니다. 화면 오른쪽 하단 모서리에 F12 Boot Options(F12 부팅 옵션)가 나타나면 <F12> 키를 누릅니다. BIOS에서 장치를 감지하여 USB 플래시 옵션을 부팅 메뉴에 추가합니다.
- **Internal ODD 장치(내부 ODD 장치)** — 컴퓨터가 광학 드라이브에서 부팅을 시도합니다. 디스크가 드라이브에 없거나 부팅 가능한 디스크가 아닌 경우에는 오류 메시지가 나타납니다.
 **참고:** USB 장치를 부팅하려면 해당 장치가 부팅 가능해야 합니다. 장치가 부팅 가능한지 확인하려면 해당 장치 설명서를 참조하십시오.
- **Onboard NIC Device(온보드 NIC 장치)** — 컴퓨터가 네트워크에서 부팅을 시도합니다. 네트워크에서 운영체제가 발견되지 않을 경우에는 오류 메시지가 나타납니다.
 **참고:** 네트워크에서 부팅하려면 시스템 설정에서 Onboard LAN boot ROM 옵션이 활성화되어 있어야 합니다. 97페이지의 "시스템 설정 옵션"을(를) 참조하십시오.

현재 부팅 시퀀스 변경

이 기능을 사용하여 현재의 부팅 시퀀스를 변경할 수 있습니다. 예를 들어 **Drivers and Utilities** 디스크에서 Dell Diagnostics를 실행하기 위해 광학 드라이브에서 부팅하도록 설정할 수 있습니다. 진단 테스트를 완료하면 이전의 부팅 순서가 복구됩니다.


- 1 USB 장치에서 부팅하는 경우 USB 장치를 USB 포트에 연결합니다.
- 2 컴퓨터를 켜거나 다시 시작합니다.
- 3 화면 오른쪽 하단 모서리에 F2 Setup, F12 Boot Options(F2 설정, F12 부팅 옵션)가 나타나면 <F12> 키를 누릅니다.

 **참고:** 시간이 초과되어 운영체제 로고가 나타나면 Microsoft Windows 바탕 화면이 표시될 때까지 기다린 다음 그런 다음 컴퓨터를 종료한 후 다시 시작해 보십시오.

사용할 수 있는 모든 부팅 장치 목록이 **Boot Device Menu**(부팅 장치 메뉴)에 나타납니다.


- 4 Boot Device Menu(부팅 장치 메뉴)에서 부팅할 장치를 선택합니다.

예를 들어 USB 메모리 키로 부팅하는 경우, **USB Storage Device**(USB 저장 장치)를 강조 표시하고 <Enter>를 누릅니다.

 **참고:** USB 장치를 부팅하려면 해당 장치가 부팅 가능해야 합니다. 장치가 부팅 가능한지 확인하려면 해당 장치 설명서를 참조하십시오.

나중에 부팅 시퀀스 변경

- 1 시스템 설정으로 이동합니다. 95페이지의 "시스템 설정으로 이동"을(를) 참조하십시오.
- 2 화살표 키를 사용하여 **Boot**(부팅) 메뉴 옵션을 선택한 후 <Enter> 키를 눌러 메뉴에 액세스합니다.

 **참고:** 부팅 시퀀스를 원래대로 복구할 경우에 대비하여 현재의 부팅 시퀀스를 기록해 두십시오.

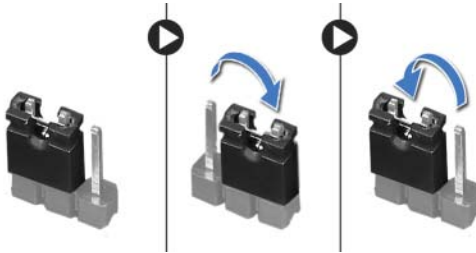
- 3 위쪽 및 아래쪽 화살표 키를 눌러 장치 목록 간을 이동합니다.
- 4 더하기(+) 또는 빼기(-) 키를 눌러 장치의 부팅 우선 순위를 변경합니다.

잇은 암호 지우기

⚠ 경고: 이 항목의 절차를 시작하기 전에 컴퓨터와 함께 제공된 안전 정보와 11페이지의 "시작하기 전에"를 읽어보십시오. 자세한 안전 모범 사례 정보는 Regulatory Compliance (규정 준수) 홈 페이지(dell.com/regulatory_compliance)를 참조하십시오.

⚠ 경고: 암호 설정을 지우려면 전원 콘센트에서 컴퓨터를 분리해야 합니다.

- 1 스탠드 덮개를 제거합니다. 15페이지의 "스탠드 덮개 제거"을(를) 참조하십시오.
- 2 스탠드를 제거합니다. 17페이지의 "스탠드 제거"을(를) 참조하십시오.
- 3 후면 덮개를 제거합니다. 19페이지의 "후면 덮개 제거"을(를) 참조하십시오.
- 4 시스템 보드 실드를 제거합니다. 35페이지의 "시스템 보드 실드 제거"을(를) 참조하십시오.
- 5 시스템 보드에서 3핀 암호 재설정 점퍼(PWCLR1)를 찾습니다. 8페이지의 "시스템 보드 구성 부품"을(를) 참조하십시오.
- 6 핀 2와 핀 3에서 2핀 점퍼 플러그를 제거하고 핀 1과 핀 2에 끼웁니다.



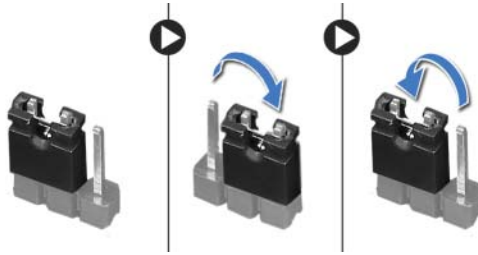
- 7 약 5초 동안 기다려 암호 설정을 지웁니다.
- 8 핀 1과 핀 2에서 2핀 점퍼 플러그를 제거하고 핀 2와 핀 3에 끼웁니다.
- 9 시스템 보드 실드를 장착합니다. 36페이지의 "시스템 보드 실드 장착"을(를) 참조하십시오.
- 10 후면 덮개를 장착합니다. 20페이지의 "후면 덮개 장착"을(를) 참조하십시오.
- 11 스탠드를 장착합니다. 18페이지의 "스탠드 장착"을(를) 참조하십시오.
- 12 스탠드 덮개를 장착합니다. 16페이지의 "스탠드 덮개 장착"을(를) 참조하십시오.
- 13 13페이지의 "컴퓨터 내부 작업을 마친 후에"의 지침을 따릅니다.

CMOS 설정 지우기

⚠ 경고: 이 항목의 절차를 시작하기 전에 컴퓨터와 함께 제공된 안전 정보와 11페이지의 "시작하기 전에"를 읽어보십시오. 자세한 안전 모범 사례 정보는 **Regulatory Compliance (규정 준수) 홈 페이지(dell.com/regulatory_compliance)**를 참조하십시오.

⚠ 경고: CMOS 설정을 지우려면 전원 콘센트에서 컴퓨터를 분리해야 합니다.

- 1 스탠드 덮개를 제거합니다. 15페이지의 "스탠드 덮개 제거"을(를) 참조하십시오.
- 2 스탠드를 제거합니다. 17페이지의 "스탠드 제거"을(를) 참조하십시오.
- 3 후면 덮개를 제거합니다. 19페이지의 "후면 덮개 제거"을(를) 참조하십시오.
- 4 시스템 보드 실드를 제거합니다. 35페이지의 "시스템 보드 실드 제거"을(를) 참조하십시오.
- 5 시스템 보드에서 3핀 CMOS 재설정 점퍼(CMOC11)를 찾습니다. 8페이지의 "시스템 보드 구성 부품"을(를) 참조하십시오.
- 6 핀 2와 핀 3에서 2핀 점퍼 플러그를 제거하고 핀 1과 핀 2에 끼웁니다.



- 7 약 5초 동안 기다려 CMOS 설정을 지웁니다.
- 8 핀 1과 핀 2에서 2핀 점퍼 플러그를 제거하고 핀 2와 핀 3에 끼웁니다.
- 9 시스템 보드 실드를 장착합니다. 36페이지의 "시스템 보드 실드 장착"을(를) 참조하십시오.
- 10 후면 덮개를 장착합니다. 20페이지의 "후면 덮개 장착"을(를) 참조하십시오.
- 11 스탠드를 장착합니다. 18페이지의 "스탠드 장착"을(를) 참조하십시오.
- 12 스탠드 덮개를 장착합니다. 16페이지의 "스탠드 덮개 장착"을(를) 참조하십시오.
- 13 13페이지의 "컴퓨터 내부 작업을 마친 후에"의 지침을 따릅니다.

사용 가능한 업데이트가 있거나 시스템 보드를 교체할 때, BIOS 플래싱이 필요할 수 있습니다.

BIOS를 플래싱하려면:

- 1 컴퓨터를 켭니다.
- 2 support.dell.com/support/downloads로 이동합니다.
- 3 컴퓨터에 해당하는 BIOS 업데이트 파일을 찾습니다.



참고: 해당 컴퓨터의 서비스 태그는 컴퓨터 후면의 라벨에 있습니다. 자세한 내용은 컴퓨터와 함께 제공된 **빠른 시작 안내서**를 참조하십시오.

컴퓨터의 서비스 태그 또는 익스프레스 서비스 코드가 있는 경우:

- a 컴퓨터의 서비스 태그 또는 익스프레스 서비스 코드를 **서비스 태그 또는 익스프레스 서비스 코드** 필드에 입력합니다.
- b **제출**을 클릭하고 4단계로 진행합니다.

컴퓨터의 서비스 태그 또는 익스프레스 서비스 코드가 없는 경우:

- a 다음 옵션 중 하나를 선택합니다.
 - **내 서비스 태그 자동 인식**
 - **내 제품 및 서비스 목록에서 선택**
 - **모든 Dell 제품 목록에서 선택**
- b **계속**을 클릭하고 화면에 나타나는 지침을 따릅니다.

- 4 결과 목록이 화면에 나타납니다. **BIOS**를 클릭합니다.
- 5 **파일 다운로드**를 클릭하여 최신 BIOS 파일을 다운로드합니다.
- 6 **아래에서 선호하는 다운로드 방법을 선택하십시오** 창에서 **지금 다운로드**를 클릭합니다.
- 7 **다른 이름으로 저장** 창에서 컴퓨터에 파일을 다운로드할 위치를 선택합니다.
- 8 **다운로드 완료**창이 나타나면 **닫기**를 클릭합니다.
- 9 BIOS 업데이트 파일을 다운로드한 폴더로 찾아갑니다.
폴더에 파일 아이콘이 표시되며 해당 아이콘 이름은 다운로드한 BIOS 업데이트 파일의 이름과 같습니다.
- 10 BIOS 업데이트 파일 아이콘을 두 번 클릭하고 화면의 지침을 따릅니다.

